

**T.C.  
ELAZIĞ VALİLİĞİ  
KAYA KARAKAYA FEN  
LİSESİ MÜDÜRLÜĞÜ**



**2024-2028 STRATEJİK PLANI**



***YOLUNDA YÜRÜYEN BİR YOLCUNUN YALNIZ UFKU GÖRMESİ YETERLİ DEĞİLDİR.  
MUHAKKAK UFKUN ÖTESİNİ DE GÖRMESİ VE BİLMESİ GEREKİR.***

## Okul Bilgileri

<b>İli:</b> ELÂZİĞ		<b>İlçesi:</b> MERKEZ	
<b>Adres:</b>	Cumhuriyet Mah. Kaya Karakaya Sok. No: 7	<b>Coğrafi Konum (link)</b>	<a href="https://goo.gl/maps/vWqYF9mnc9M2">https://goo.gl/maps/vWqYF9mnc9M2</a>
<b>Telefon Numarası:</b>	0 424 2478923	<b>Faks Numarası:</b>	0 424 247 89 22
<b>e- Posta Adresi:</b>	811855@meb.k12.tr	<b>Web Sayfası Adresi:</b>	<a href="http://karakayafenlisesi.meb.k12.tr">http://karakayafenlisesi.meb.k12.tr</a>
<b>KurumKodu:</b>	811855	<b>Öğretim Şekli:</b>	Tam Gün

## SUNUŞ

Bütün sosyal sistemler, varlıklarını etkin bir şekilde sürdürebilmek için kendilerini yenilemek ve deęişen koşullara uyum sağlamak zorundadır. Eğitim sisteminin de kendini yenilemesi, dünyadaki deęişme ve gelişmelere paralel olarak en önemli alt yapısını oluşturan okulların yeniden yapılandırılması,



ülkenin kalkınmasını sağlayacak eğitilmiş beyin gücünü yetiştirmek bakımından büyük önem taşımaktadır. Bu bağlamda her kurumun her bireyin gelişen deęişen dünya ile ilgili bir stratejisi olmalı. Stratejik planlama bir kurumun ne yaptığını bilerek gelecek yıllarda ne olmak istediğine dair hedeflerini belirlemesi ve bu hedeflere nasıl ulaşacağını gösteren uzun vadeli bir yol haritasıdır. Stratejik planlama hem bir süreci hem de bir sonucu tanımlamaktadır. Süreç ve sonuç olarak stratejik planlama kurumun imajı konusunda

önemli bir enstrümandır; bu enstrüman motivasyon, iletişim ve eşgüdümü sağlar.

Hızla deęişen çevre koşullarına uyum sağlayabilmek için, bugünün okul yöneticileri ve öğretmenleri öğrencilerin ihtiyaç ve yetenekleri üzerine odaklaşmalıdır. Stratejik planlama, bu amaçla kullanılabilir işlevsel bir model sunmaktadır.

Stratejik Planda belirlenen hedeflerimizi ne ölçüde gerçekleştirdiğimiz, plan dönemi içindeki her yıl sonunda gözden geçirilecek ve gereken revizyonlar yapılacaktır. Kaya Karakaya Fen Lisesi Stratejik Planı (2024-2028) 'da belirtilen amaç ve hedeflere ulaşmamızın, okulumuzun gelişme ve kurumsallaşma süreçlerine önemli katkılar sağlayacağına inanmaktayız. Öğrencilere bilgi yüklemek yerine, yeni yüzyılın bilgisine ulaşma ve bilgiyi kullanma yöntem ve tekniklerini öğretmek; Bilimsel düşünme, araştırma ve çalışma becerilerine yöneltmek; Öğrencilerin, sevgi ve iletişimin desteklediği gerçek öğrenme ortamlarında düşünsel güçlerini ve becerilerini kazanmalarına, yardımcı olmak; Kişisel ve toplumsal araç-gereci, kaynakları ve zamanı verimli kullanmalarını, okuma zevk ve alışkanlığı kazanmalarını sağlamak gibi görev ve sorumluluklarımızı yerine getirmek için yola çıkmış bulunmaktayız. Yeni yüzyılın ve Türkiye yüzyılın perspektifine uygun hedeflerimiz olacaktır. Bu vesileyle okulumuzun 2024-2028 stratejik planının hazırlanması aşamasında emeği geçen Stratejik Plan Hazırlama Ekibi'ne, katkıda bulunan öğretmen, öğrenci ve velilerimize teşekkür ederim.

Yadin ÇELİK

Okul Müdürü

# İçindekiler

SUNUŞ.....	2
1. GİRİŞ VE STRATEJİK PLANIN HAZIRLIK SÜRECİ .....	4
1.1. STRATEJİ GELİŞTİRME KURULU VE STRATEJİK PLAN EKİBİ.....	4
1.2. PLANLAMA SÜRECİ .....	4
2. DURUM ANALİZİ .....	4
2.1. OKULUN TARİHÇESİ .....	5
2.2. UYGULANMAKTA OLAN STRATEJİK PLANIN DEĞERLENDİRİLMESİ .....	6
2.3. YASAL YÜKÜMLÜLÜKLER VE MEVZUAT ANALİZİ .....	7
2.4. ÜST POLİTİKA BELGELERİ ANALİZİ.....	9
2.5. FAALİYET ALANLARI İLE HİZMETLERİN BELİRLENMESİ .....	9
2.6. PAYDAŞ ANALİZİ.....	10
2.6.1. ÖĞRENCİ ANKETİ SONUÇLARI.....	10
2.6.2. ÖĞRETMEN ANKETİ SONUÇLARI .....	12
2.6.3. VELİ ANKETİ SONUÇLARI.....	13
2.7. OKUL İÇİ ANALİZ .....	15
2.7.1. SINIF- ŞUBE ÖĞRENCİ SAYILARI .....	15
2.7.2. AKADEMİK BAŞARI VERİLERİ.....	16
2.7.3. İNSAN KAYNAKLARI .....	17
2.7.4. TEKNOLOJİK DÜZEY.....	24
2.7.5. MALİ KAYNAKLAR .....	25
2.7.6. İSTATİSTİKİ VERİLER .....	25
2.8. ÇEVRE ANALİZİ .....	29
2.9. GFTZ ANALİZİ .....	30
2.10. TESPİT VE İHTİYAÇLARIN BELİRLENMESİ.....	31
3. GELECEĞE BAKIŞ .....	31
3.1. MİSYON.....	31
3.2. VİZYON.....	31
3.3. TEMEL DEĞERLER .....	31
4. AMAÇ, HEDEF VE PERFORMANS GÖSTERGESİ İLE STRATEJİLERİN BELİRLENMESİ.....	31
4.1. OKUL HEDEF KARTLARI .....	32
4.2. MALİYETLENDİRME.....	42
5. İZLEME VE DEĞERLENDİRME .....	42

# 1. GİRİŞ VE STRATEJİK PLANIN HAZIRLIK SÜRECİ

## 1.1. STRATEJİ GELİŞTİRME KURULU VE STRATEJİK PLAN EKİBİ

5018 Sayılı Kamu Mali Yönetimi ve Kontrol Kanunu ile kamu kaynaklarının daha etkili ve verimli bir şekilde kullanılması, hesap verebilir ve saydam bir yönetim anlayışının oluşması hedeflenmektedir.

Tablo 1. Strateji Geliştirme Kurulu ve Stratejik Plan Ekibi Tablosu

Strateji Geliştirme Kurulu Bilgileri		Stratejik Plan Ekibi Bilgileri	
Adı Soyadı	Ünvanı	Adı Soyadı	Ünvanı
YADİN ÇELİK	OKUL MÜDÜRÜ	ŞENAY ÖZTÜRK	MÜDÜR BAŞYARDIMCI
GALİP YAVUZ	MÜDÜR YARDIMCI	SEHER TATAR	TARİH ÖĞRETMENİ
NURGÜL TURAN	FELSEFE ÖĞRETMENİ	Ö. FARUK GENÇ	İNGİLİZCE ÖĞRETMENİ
M.CENGİZ ORHAN	OKUL AİLE BİRLİĞİ BAŞKANI	İRFAN İLBASMIŞ	FORMATÖR
ALAATTİN YAVUZ	YÖNETİM KURULU ÜYESİ	Y. HANİFİ ALIŞİR	BİYOLOJİ ÖĞRETMENİ

## 1.2. PLANLAMA SÜRECİ

2024-2028 dönemi stratejik plan hazırlanma süreci Strateji Geliştirme Kurulu ve Stratejik Plan Ekibinin oluşturulması ile başlamıştır. Ekip tarafından oluşturulan çalışma takvimi kapsamında ilk aşamada durum analizi çalışmaları yapılmış ve durum analizi aşamasında, paydaşlarımızın plan sürecine aktif katılımını sağlamak üzere paydaş anketi, toplantı ve görüşmeler yapılmıştır. Durum analizinin ardından geleceğe yönelim bölümüne geçilerek okulumuzun amaç, hedef, gösterge ve stratejileri belirlenmiştir.

## 2. DURUM ANALİZİ

Stratejik planlama sürecinin ilk adımı olan durum analizi, okulumuzun “neredeyiz?” sorusuna cevap vermektedir. Okulumuzun geleceğe yönelik amaç, hedef ve stratejiler geliştirebilmesi için öncelikle mevcut durumda hangi kaynaklara sahip olduğu ya da hangi yönlerinin eksik olduğu ayrıca, okulumuzun kontrolü dışındaki olumlu ya da olumsuz gelişmelerin neler olduğu değerlendirilmiştir. Dolayısıyla bu analiz, okulumuzun kendisini ve çevresini daha iyi tanımasına yardımcı olacak ve stratejik planın sonraki aşamalarından daha sağlıklı sonuçlar elde edilmesini sağlayacaktır. Durum analizi bölümünde, aşağıdaki hususlarla ilgili analiz ve değerlendirmeler yapılmıştır;

- Kurumsal tarihçe
- Uygulanmakta olan planın değerlendirilmesi
- Mevzuat analizi
- Üst politika belgelerinin analizi
- Faaliyet alanları ile ürün ve hizmetlerin belirlenmesi
- Paydaş analizi
- Kuruluş içi analiz
- Dış çevre analizi (Politik, ekonomik, sosyal, teknolojik, yasal ve çevresel analiz)
- Güçlü ve zayıf yönler ile fırsatlar ve tehditler (GZFT) analizi
- Tespit ve ihtiyaçların belirlenmesi

## 2.1. OKULUN TARİHÇESİ

Okulumuz 1999-2000 eğitim öğretim döneminde açılmış olup, adını 1999 yılında ilk binasını yaptıran Elazığlı hayırsever işadamı Kaya KARAKAYA'dan almıştır. Açılışı ise dönemin Cumhurbaşkanı Sayın Süleyman DEMİREL tarafından yapılmıştır. Yapılan ilk bina depreme dayanıksız çıkınca 2013 yılında bu bina yıktırılmıştır. Mevcut binamız ise Milli Eğitim Bakanlığınca 2014 yılında Devlet bütçesi ile yeniden yapılmaya başlanmış ve 2015-2016 ders yılında ise yeni binasında eğitim öğretime başlanmıştır.

Eğitim kampüsümüzde okul hizmet binası, çok amaçlı kapalı spor salonu, kız ve erkek pansiyonu mevcuttur. Kız pansiyonun adı, okulda isim hakkı olan hayırseverin annesi Hatice Karakaya Kız Öğrenci Yurdu, erkek yurduna ise babasının adı olan Ahmet Karakaya Erkek Öğrenci Yurdu adı verilmiştir. Okul hizmet binasında, 16 derslik, 1 kütüphane, 1 kantin, FKB ve BT laboratuvarı, TBA, Resim atölyesi, çok amaçlı salon, idare odaları mevcuttur. Bodrum+Zemin+3 kattır. Kız ve pansiyon hizmet binaların öğrenci kapasiteleri ise 100'er kişiliktir. Okulun tam teşekküllü bir adet kapalı spor salonu ve bir adet halı sahası mevcuttur. Okul bahçe kampüsümüz toplam 29.250 m2 lik bir alana sahiptir.

Okullun logosunun belirlenmesi için 2022 yılında tasarım yarışması yapıldı. Yarışmaya 35 öğrencinin katılımı ve yarışan toplam 80 tasarım içinde dönemin 12'nci sınıf öğrencisi Mert EMERÖZ'ün tasarımı okul logosu olarak oy birliğiyle seçilmiştir. 39 mezunu ile okul ilk mezunlarını 2001-2002 ders yılında vermiştir. Okul mezunlarının üniversitelere yerleştirmede 2002-2015 yılların Türkiye başarı sıralamasının ortalaması 14 tür (ÖSYM sadece bu yıllara ait veriler paylaşmıştır). Okulumuz ÖSYM Türkiye sıralamasında ilklerin arasında olduğu gibi il sıralamasında en başarılı okuldur.

Okulun açıldığı 1999 yılından bu yıla kadarki toplam 19 yıllık sürede sınıf tekrarı yapan öğrencimiz olmamıştır. Okulumuz düzenli bir şekilde her yıl TÜBİTAK proje çalışmalarına katılmaktadır. Okulda yapılan ve yapılacak olan tüm çalışmalar, planlamalar, öğrenciyi ilgilendiren haftalık duyuruları okul panoları ve LCD ekranından duyurulur. 5018 Sayılı Kamu Mali Yönetimi ve Kontrol Kanunu ile kamu kaynaklarının daha etkili ve verimli bir şekilde kullanılması, hesap verebilir ve saydam bir yönetim anlayışının oluşması hedeflenmektedir.

Okuldaki kültürel faaliyetler planlanır ve tüm öğrencilerin katılımını sağlamak için ödül mekanizması harekete geçirilir. Planlama her sene başında düzenli bir şekilde yapılmaktadır. Yapılan planların sonuç raporu ilgili dosyalarda muhafaza edilir.

Okulumuz diğer kamu kurum ve kuruluşları ile çok iyi bir diyalog içindedir. İl Milli Eğitim Müdürlüğü her türlü imkânı sağlamakta, ihtiyacı duyulan öğretmenleri görevlendirme yoluyla atamasını yapmaktadır. Her eğitim öğretim yılında okulumuza kayıt yaptıran öğrencilerin mevcut kontenjanı doldurduğu ve diğer illerden de okulumuza ciddi bir talebin olduğu gözlenmiştir. Gelen öğrenci sayısına bakıldığında ise okulumuzun Türkiye genelinde tercih edilen üst sırada bir okul olduğu söylenebilir.

Okulun fiziki imkânları oldukça yeterlidir. Derslik sayılarının ihtiyacın üzerinde olmasından dolayı bazı sınıflar etüt salonu ve atölye olarak değerlendirmektedir. İdari odalar herkesin rahatlıkla görebileceği yerlerde bulunmaktadır. 120 kişilik çok amaçlı salon birçok ihtiyacı giderecek düzeydedir. Teknoloji sınıfı, laboratuvar ve bilgisayar odalarındaki teknik cihazlar yeni, kullanışlı ve modern olup yeterli düzeydedir. Tüm öğretmen ve öğrenciler istedikleri zamanlarda kullanmaktadır. Okulumuz temizlik ve sağlığa uygun bakımından Beyaz Bayrak ile ödüllendirilmiştir. Kütüphanemiz sürekli olarak açık bulunmakta ve kitap sayımız yeterli düzeydedir.

Bu eğitim öğretim yılına kadar toplam 21 dönem öğrenci mezun edildi ve bunların Üniversiteye yerleşme oranları ise %85 civarındadır. Öğrencilerin üniversiteye yerleşme oranları, yerleştiği üniversiteler, proje çalışmaları, Türkiye geneli bilgi yarışmaları, il içindeki çeşitli sosyal sportif faaliyetleri vb. etkinliklerde hep bir gelişim söz konusudur. Eğitim öğretimin destek malzemesi ve fiziki ortamları Türkiye ortalaması üzerinde olduğu görülmektedir. Tüm bu gelişmeler okulda izlenen planlı programlı süreçler ile elde edilmiştir.

## **2.2. UYGULANMAKTA OLAN STRATEJİK PLANIN DEĞERLENDİRİLMESİ**

Stratejik Plan; hazırlık süreci, durum analizi, geleceğe bakış, maliyetlendirme ile izleme ve değerlendirme bölümlerinden oluşmaktadır. 2019-2023 Stratejik Planı'nda 3 amaç 7 stratejik hedef, 40 performans göstergesi ve 47 eylem bulunmaktadır. Okulumuz birimleri tarafından toplanan verilere dayalı olarak söz konusu performans göstergeleri analiz edildiğinde, plan öncesi döneme göre ilerleme kaydeden, mevcut durumunu koruyan veya gerileme olduğu tespit edilen bazı performans göstergeleri olduğu belirlenmiştir.

2019-2023 Stratejik Planı'nda yer alan ve "Öğrencilerin uyum ve devamsızlık sorunlarını gideren etkin bir yönetim yapısı kurulacaktır." şeklinde ifade edilen Amaç 1 kapsamında toplam 7 performans göstergesi bulunmaktadır. Bu performans göstergelerinin 7'sinde %80 ve üzerinde, performans sergilendiği görülmüştür. Diğer taraftan, söz konusu amaç kapsamındaki 7 performans göstergesine yönelik 2020-2021 yıllarına ait pandemi kaynaklı veri üretilmediği tespit edilmiştir.



“Ders dışı aktivitelerin eğitim- öğretimi aksatmayacak şekilde planlanması sağlanacak ve öğrencilerimizin gelişmiş dünyaya uyum sağlayacak şekilde donanımlı bireyler olabilmesi için eğitim ve öğretimde kalite artırılabilecektir.” şeklinde ifade edilen Amaç 2 kapsamındaki performans göstergeleri analiz edildiğinde, bu göstergelerin verilerinin tam olduğu ve plan dönemi başlangıç değerlerine kıyasla tüm performans göstergelerinde ilerleme kaydedildiği tespit edilmiştir. Amaç 2 kapsamında toplam 25 performans göstergesi yer almakta olup bunlardan 21’inde %90 ve üzerinde, 1’inde %15-20 aralığında, 1’inde %35-63 aralığında ve 2’sinde % 20-80 aralığında performans sergilendiği belirlenmiştir. 2019-2023 Stratejik Planı’nda yer alan Amaç 3 “Eğitim ve öğretim faaliyetlerinin daha nitelikli olarak verilebilmesi için okulumuzun kurumsal kapasitesi güçlendirilecektir.” şeklinde ifade edilmiş olup bu amaç kapsamında 11 performans göstergesi yer almaktadır. Söz konusu performans göstergelerinin 7’sinde %80 ve üzerinde, 3’ünde %60 ve üzerinde, performans gösterildiği tespit edilmiştir. Diğer taraftan, söz konusu amaç kapsamındaki 11 performans göstergesine yönelik 2020-2021 yıllarına ait salgın hastalık ve Elâzığ depremi kaynaklı veri üretilemediği tespit edilmiştir. Tüm bu değerlendirmeler göz önünde bulundurulduğunda, 2024-2028 Stratejik Planı dönemi için okulumuzun güçlü yönlerinden ve fırsatlarından yararlanarak, mevcut çevre şartları, risklerde göz önünde bulundurulmuş önceki tecrübeler rehberliğinde günümüz ve gelecek hedeflerine uygun ve ulaşılabilir performans göstergelerinin belirlenmesine yönelik çalışmalar yapılmıştır.

### 2.3. YASAL YÜKÜMLÜLÜKLER VE MEVZUAT ANALİZİ

**Tablo 2.** Yasal Yükümlülükler

YASAL YÜKÜMLÜLÜK (GÖREVLER)	DAYANAK (KANUN, YÖNETMELİK, GENELGE, YÖNERGE)
<b>Atama</b>	657 Sayılı Devlet Memurları Kanunu
	Milli Eğitim Bakanlığına Bağlı Okul ve Kurumların Yönetici ve Öğretmenlerinin Norm Kadrolarına İlişkin Yönetmelik
	Milli Eğitim Bakanlığı Eğitim Kurumları Yöneticilerinin Atama ve Yer Değiştirmelerine İlişkin Yönetmelik
	Milli Eğitim Bakanlığı Öğretmenlerinin Atama ve Yer Değiştirme Yönetmeliği
<b>Ödül, Disiplin</b>	Devlet Memurları Kanunu
	6528 Sayılı Milli Eğitim Temel Kanunu İle Bazı Kanun ve Kanun Hükmünde Kararnamelerde Değişiklik Yapılmasına Dair Kanun
	Milli Eğitim Bakanlığı Personeline Başarı, Üstün Başarı ve Ödül Verilmesine Dair Yönerge
	Milli Eğitim Bakanlığı Disiplin Amirleri Yönetmeliği
<b>Okul Yönetimi</b>	1739 Sayılı Milli Eğitim Temel Kanunu
	Milli Eğitim Bakanlığı Ortaöğretim Kurumları Yönetmeliği
	Milli Eğitim Bakanlığı Okul Aile Birliği Yönetmeliği
	Milli Eğitim Bakanlığı Eğitim Bölgeleri ve Eğitim Kurulları Yönergesi
	MEB Yönetici ve Öğretmenlerin Ders ve Ek Ders Saatlerine İlişkin Karar
	Okul İnternet Siteleri Yönergesi
	Taşınır Mal Yönetmeliği

<b>Eđitim-Öđretim</b>	Anayasa
	1739 Sayılı Milli Eđitim Temel Kanunu
	Millî Eđitim Bakanlıđına Bađlı Yüksek ve Orta Dereceli Okullar Öđretmenleri ile İlkokul Öđretmenlerinin Haftalık Ders Saatleri ile Ek Ders Ücretleri Hakkında Kanun
	Millî Eđitim Bakanlıđı Ölçme ve Deđerlendirme Yönetmeliđi (Ölçme, Deđerlendirme ve Sınav Hizmetleri Genel Müdürlüđü)
	Millî Eđitim Bakanlıđı Yazılı ve Uygulamalı Sınavlar Yönergesi (Ölçme, Deđerlendirme ve Sınav Hizmetleri Genel Müdürlüđü)
	222 Sayılı İlköđretim ve Eđitim Kanunu
	6287 Sayılı İlköđretim ve Eđitim Kanunu ile Bazı Kanunlarda Deđişiklik Yapılmasına Dair Kanun
	Milli Eđitim Bakanlıđı Ortaöđretim Kurumları Yönetmeliđi
	Milli Eđitim Bakanlıđı Eđitim Kurulları ve Zümreleri Yönergesi
	Milli Eđitim Bakanlıđı Eđitim Öđretim Çalıřmalarının Planlı Yürütülmesine İliřkin Yönerge
	Milli Eđitim Bakanlıđı Öđrenci Yetiřtirme Kursları Yönergesi
	Milli Eđitim Bakanlıđı Ders Kitapları ve Eđitim Araçları Yönetmeliđi
	Milli Eđitim Bakanlıđı Öđrencilerin Ders Dıřı Eđitim ve Öđretim Faaliyetleri Hakkında Yönetmelik
	<b>Personel İřleri</b>
Devlet Memurları Tedavi ve Cenaze Giderleri Yönetmeliđi	
Kamu Kurum ve Kuruluşlarında Çalıřan Personelin Kılık Kıyafet Yönetmeliđi	
Memurların Hastalık Raporlarını Verecek Hekim ve Sađlık Kurulları Hakkındaki Yönetmelik	
Milli Eđitim Bakanlıđı Personeli Görevde Yükseltme ve Unvan Deđişikliđi Yönetmeliđi	
Öđretmenlik Kariyer Basamaklarında Yükseltme Yönetmeliđi	
<b>Mühür, Yazıřma, Arřiv</b>	Resmi Mühür Yönetmeliđi
	Resmi Yazıřmalarda Uygulanacak Usul ve Esaslar Hakkındaki Yönetmelik
	Milli Eđitim Bakanlıđı Evrak Yönergesi
	Milli Eđitim Bakanlıđı Arřiv Hizmetleri Yönetmeliđi
<b>Rehberlik ve Sosyal Etkinlikler</b>	Milli Eđitim Bakanlıđı Rehberlik ve Psikolojik Danıřma Hizmetleri Yönet.
	Okul Spor Kulüpleri Yönetmeliđi
	Millî Eđitim Bakanlıđı Eđitim Kurumları Sosyal Etkinlikler Yönetmeliđi
<b>Öđrenci İřleri</b>	Milli Eđitim Bakanlıđı Ortaöđretim Kurumları Yönetmeliđi
	Milli Eđitim Bakanlıđı Demokrasi Eđitimi ve Okul Meclisleri Yönergesi
	Millî Eđitim Bakanlıđına Bađlı Resmi Okullarda Yatılılık, Bursluluk, Sosyal Yardımlar ve Okul Pansiyonları Yönetmeliđi
	Okul Servis Araçları Hizmet Yönetmeliđi
<b>İsim ve Tanıtım</b>	Milli Eđitim Bakanlıđı Kurum Tanıtım Yönetmeliđi
	Milli Eđitim Bakanlıđına Bađlı Kurumlara Ait Açma, Kapatma ve Ad Verme Yönetmeliđi
<b>Sivil Savunma</b>	Sabotajlara Karřı Koruma Yönetmeliđi
	Binaların Yangından Korunması Hakkındaki Yönetmelik

## 2.4. ÜST POLİTİKA BELGELERİ ANALİZİ

Okulumuzun 2024-2028 Stratejik Planı'nın stratejik amaç, hedef, performans göstergeleri ve stratejileri hazırlanırken aşağıdaki belgelerden yararlanılmıştır.

**Tablo 3.** Üst Politika Belgeleri

TEMEL ÜST POLİTİKA BELGELERİ	SEKTÖREL VE TEMATİK STRATEJİ BELGESİ
Kalkınma Planları	Diğer Kamu Kurum ve Kuruluşlarının Stratejik Planları
Orta Vadeli Programlar	Ulusal Yapay Zekâ Stratejisi
Orta Vadeli Mali Planlar	Öğretmen Strateji Belgesi
Millî Eğitim Şura Kararları	İklim Değişikliği Eylem Planı
Cumhurbaşkanlığı Yıllık Prog.	Ulusal Deprem Stratejisi ve Eylem Planı
MEB Stratejik Planı	Ulusal Girişimcilik Stratejisi ve Eylem Planı
MEM Stratejik Planı	2023-2028 Türkiye Çocuk Hakları Strateji Belgesi ve Eylem Planı
Millî Eğitim Kalite Çerçevesi	Kadının Güçlenmesi Strateji Belgesi ve Eylem Planı
Avrupa 2020 Stratejisi	Su Verimliliği Strateji Belgesi ve Eylem Planı
	Ulusal Enerji Verimliliği Eylem Planı

## 2.5. FAALİYET ALANLARI İLE HİZMETLERİN BELİRLENMESİ

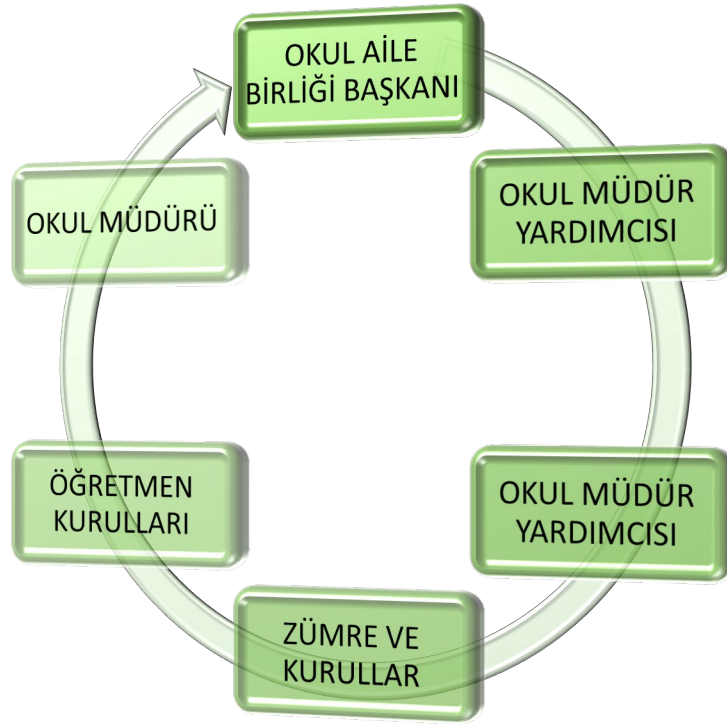
Okulumuzun faaliyet alanları ile ürün/hizmetlerine yönelik bilgiler Tablo 4'te yer almaktadır.

**Tablo 4.** Faaliyet Alanlar/Ürün Hizmetler

Faaliyet Alanı	Ürün/Hizmetler
Eğitim-Öğretim Faaliyetleri	<b>Öğrenci İşleri</b> Kayıt-nakil işleri, Devam-devamsızlık, Sınıf geçme, Sınav hizmetleri
Rehberlik Faaliyetleri	Öğrenci rehberliği, Veli rehberliği, Diğer rehberlik faaliyetleri
Sosyal Faaliyetler	Faaliyet alanlarının tespiti, ilgi ve yeteneklere göre yönlendirme, Katılımın sağlanması, Dış paydaş iş birlikleri, Faaliyet takvimi, Raporlama
Sportif Faaliyetler	Faaliyet alanlarının tespiti İlgi ve yeteneklere göre yönlendirme, Rehberlik Yarışmalar düzenlenmesi ve katılımın sağlanması Dış paydaş iş birlikleri, Faaliyet takvimi, Raporlama
Kültürel ve Sanatsal Faaliyetler	Faaliyet alanlarının tespiti, Katılımın sağlanması Dış paydaş iş birlikleri, Faaliyet takvimi Raporlama
İnsan Kaynakları Faaliyetleri	Merkezi/Mahalli hizmet içi kurs/seminerlere katılım Eğitim içerikli toplantılar Kurum içi ve kurum dışı personel etkinlikleri Dış paydaş iş birliğindeki eğitim faaliyetleri
Okul Aile Birliği Faaliyetleri	İş birliği, Toplantılar İhtiyaçların ve sorun alanlarının belirlenmesi İhtiyaçların giderilmesi
Öğrencilere Yönelik Faaliyetler	Okul içi ve okul dışı faaliyetler, Ekiplerin ve kurulların işleyişi
Ölçme Değerlendirme Faaliyetleri	Öğrenci takip kartları, Ortak sınavlar, Rehberlik Yönlendirme, Değerlendirme toplantıları
Öğrenme Ortamlarına Yönelik Faaliyetler	Fiziki koşulların iyileştirilmesi Laboratuvarların amacına uygun işleyişi Derslik başına düşen öğrenci sayıları Öğretmenlerin mesleki gelişimleri
Ders Dışı Faaliyetler	Okul dışı öğrenme ortamları, Ders dışı etkinlikler Okul-aile iş birlikleri

## 2.6. PAYDAŞ ANALİZİ

Paydaş analizi katılımı sağlamanın en önemli aracıdır. İdarenin etkileşim içerisinde olduğu tarafların stratejik planla ilgili görüşlerin dikkate alınması, okul hizmetlerinden yararlananların ihtiyaçları doğrultusunda şekillendirilmesi ile stratejik planın paydaşlar tarafından sahiplenilmesini ve başarı düzeyinin artırılmasını sağlar. Eğitim açısından paydaş, bir okulun veya kurumun ürün ve hizmetleriyle ilgili olan, okul doğrudan veya dolaylı, olumlu ya da olumsuz yönde etkilenen veya okul ve kurumu etkileyen tüm tarafları içerir. Her bir paydaşın rolü okul gelişimi için çok önemlidir. Başarılı bir okul en hayati bileşeni, tüm paydaşların olumlu katılımıdır.



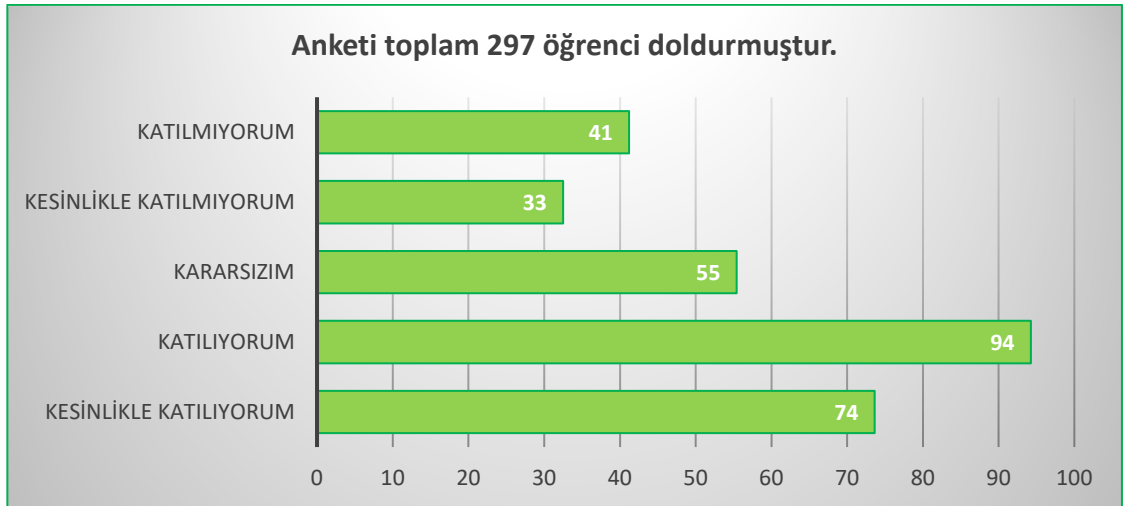
Paydaş anketlerine ilişkin ortaya çıkan temel sonuçlara altta yer verilmiştir.

### 2.6.1. ÖĞRENCİ ANKETİ SONUÇLARI

Okulumuzun 2024-2028 yıllarını kapsayan Stratejik Planı'nı oluştururken mevcut durum analizini ortaya koyabilmek adına öğrencilere yönelik 20 sorudan oluşan bir anket geliştirilmiş ve uygulanmıştır. 297 kişinin katıldığı ankete verilen cevapların yüzdeleri ve frekansları bulunarak ortaya çıkan tüm sonuçlar yorumlanmıştır. Elde edilen veriler; GZFT analizinin oluşturulmasına, stratejilerin ve performans göstergelerinin belirlenmesine katkı sunmuştur.

**Tablo 5. Öğrenci anketi**

LİSE ÖĞRENCİLERİ İÇİN KONU BAŞLIKLARI		Kesinlikle Katılıyorum	Katılıyorum	Kararsızım	Kesinlikle Katılmıyorum	Katılmıyorum	MEMNUNİYET %
NO							
01-	Okulda kendimi güvende hissediyorum.	104	<b>118</b>	33	24	18	<b>75%</b>
02-	Okul temiz ve hijyeniktir.	68	<b>115</b>	52	28	34	<b>62%</b>
03-	Okulun fiziki koşullarını yeterlidir.	62	<b>110</b>	52	42	31	<b>58%</b>
04-	Okul, yeni kabul edilen öğrencilere uygun desteği sağlar.	85	<b>116</b>	67	12	17	<b>68%</b>
05-	Farklı kültürlerden gelen öğrencilerin bu okulda memnuniyetle karşılanacağını düşünüyorum.	82	<b>98</b>	59	25	33	<b>61%</b>
06-	Öğretmenlerime ihtiyaç duyduğumda kolaylıkla görüşebilirim.	99	<b>119</b>	39	21	19	<b>73%</b>
07-	Okul müdürüne ihtiyaç duyduğumda kolaylıkla görüşebilirim.	84	<b>91</b>	51	34	37	<b>63%</b>
08-	Okul rehberlik servisinden ihtiyaçlarım doğrultusunda faydalanabiliyorum.	81	<b>92</b>	58	28	38	<b>58%</b>
09-	Okul kişisel hedefler belirlemede ve bu hedeflere ulaşmamda yeterli rehberlik ediyor.	72	<b>100</b>	73	23	29	<b>58%</b>
10-	Okulumda yer almam için birçok fırsat var.	93	<b>98</b>	44	28	34	<b>64%</b>
11-	Okul bana yeterli ders dışı etkinlik olanakları sunuyor.	63	<b>69</b>	57	43	65	<b>75%</b>
12-	Okul kulüpleri amacına uygun şekilde gelişimime katkı sağlıyor.	64	<b>82</b>	60	38	53	<b>44%</b>
13-	Öğretmenlerim sınıfta adil kurallara sahipler ve tarafsızlar.	78	<b>100</b>	57	24	38	<b>49%</b>
14-	Öğretmenlerim beni daha iyi performans göstermem için teşvik ediyor.	90	<b>109</b>	45	26	27	<b>60%</b>
15-	Öğretmenlerim derslerin işlenişinde farklı ve ilgi çekici yöntemler kullanır.	64	<b>101</b>	59	39	34	<b>67%</b>
16-	Sınav ve ödevlerin beni değerlendirmek için adil ve yeterli olduğunu düşünüyorum.	56	<b>79</b>	50	52	60	<b>56%</b>
17-	Okulda düzenlenen sanatsal ve kültürel faaliyetler yeterlidir.	55	<b>74</b>	56	46	66	<b>45%</b>
18-	Okulda öğrencilerin görüşleri dikkate alınır.	60	<b>88</b>	60	41	48	<b>43%</b>
19-	Okul kantininde yeterli ve sağlıklı yiyecekler var.	61	<b>71</b>	50	40	75	<b>50%</b>
20-	DYK'leri yeterli buluyorum.	52	55	<b>86</b>	36	68	<b>44%</b>
<i>ORTALAMA</i>		<b>74</b>	<b>94</b>	<b>55</b>	<b>33</b>	<b>41</b>	<b>%58</b>



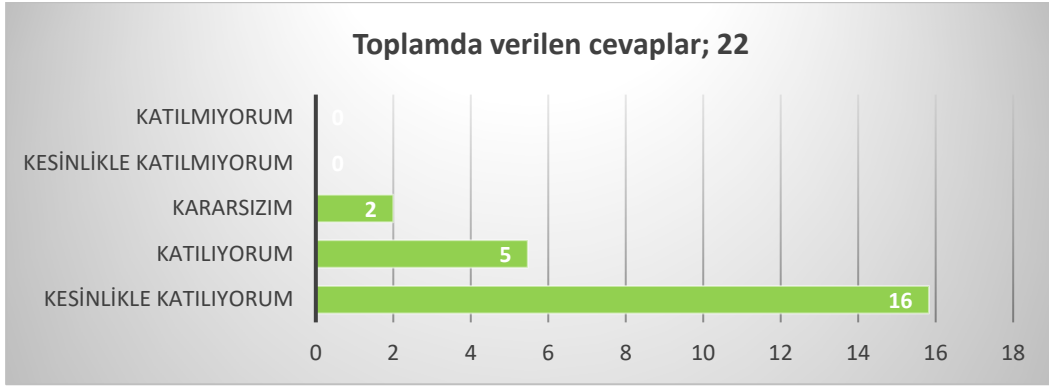
Anket sonuçları incelediğinde öğrencilerin okul ortamını güvenli ve temiz, fiziksel koşulları yeterli bulduklarını, öğretmenler ile iletişimin güçlü ve öğretmenlerin sınıf ortamında adil kurallar koyduklarını belirtmişlerdir. Ancak öğrenciler okulda yapılan sanatsal ve kültürel faaliyetlerin yetersiz olduğunu, sınav ve ödevlere göre kendilerini değerlendirmenin adil ve yeterli olmadığını ve okul kantininde yeterli ve sağlıklı yiyeceklerin olmadığını belirtmişlerdir. Öğrencinin okul ortamından ve imkanlarından genel olarak memnun olduğu gözlenmiştir.

## 2.6.2. ÖĞRETMEN ANKETİ SONUÇLARI

Okulumuzun 2024-2028 yıllarını kapsayan Stratejik Planı'nı oluştururken mevcut durum analizini ortaya koyabilmek adına öğretmenlere yönelik 17 sorudan oluşan bir anket geliştirilmiş ve uygulanmıştır. 22 kişinin katıldığı ankete verilen cevapların yüzdeleri ve frekansları bulunarak ortaya çıkan tüm sonuçlar yorumlanmıştır. Elde edilen veriler; GZFT analizinin oluşturulmasına, stratejilerin ve performans göstergelerinin belirlenmesine katkı sunmuştur.

**Tablo 6.** Öğretmen anketi

NO	ÖĞRETMENLER İÇİN KONU BAŞLIKLARI	Kesinlikle Katılıyorum	Katılıyorum	Kararsızım	Kesinlikle Katılmıyorum	Katılmıyorum	MEMNUNİYET %
01-	Okulun misyonu ve vizyonunu tam olarak anlıyorum.	16	6				100%
02-	Okulda eğitim ve yönetim kalitesi sürekli olarak gelişiyor.	14	4	4			82%
03-	Okul temiz ve hijyeniktir.	19	3				100%
04-	Okul, öğrencilerin ve personelin güvenliğini sağlamak için uygun güvenlik önlemleri alır.	15	7				100%
05-	Okul, yeni kabul edilen öğrencilere uygun desteği sağlar.	19	3				100%
06-	Okulumuz mesleki yeterliliğimi geliştirmek için eğitim fırsatları sunuyor.	13	8	1			95%
07-	Okul yönetimimiz öğretmenleri etkin bir şekilde yönlendirir.	16	5	1			95%
08-	Okulumuz, öğrencilerin öğrenme ilgisini uyandıracak bir öğrenme ortamı oluşturmuştur.	16	6				100%
09-	Etkili bir öğretmen olmak için ihtiyaç duyduğum kaynaklara erişimim var.	18	3	1			95%
10-	Bana sunulan kaynakları kullanmak için gerekli eğitime sahibim.	15	7				100%
11-	Okulumuzun, farklı ihtiyaçları olan öğrencileri desteklemek için etkin bir politikası vardır.	18	4				100%
12-	Okulumuz müfredat uygulamasını etkin bir şekilde izler.	17	5				100%
13-	Okulumuz, velilere uygun etkinlikler düzenlemektedir.	13	5	4			82%
14-	Diğer öğretmenlerle iş birliği yaparım.	15	7				100%
15-	Okul personeli arasında dostane bir ilişki sürdürülür.	15	7				100%
16-	Takım ruhumuz ve moralimiz yüksek.	12	9	1			95%
17-	Okulumuza aidiyet hissediyorum.	18	4				100%
<b>ORTALAMA</b>		<b>16</b>	<b>5</b>	<b>2</b>	<b>#####</b>	<b>#####</b>	<b>%93</b>



Öğretmen anketi sonuçlarına göre öğretmenlerin gelişmeleri takip eden, aidiyet duygularının güçlü ve takım ruhuna sahip oldukları görülmektedir. Öğretmenlerin mesleki yeterlilik konusunda seminere ihtiyaç olduğu, velilere yönelik etkinliklerin yetersizliğine değinmiştir.

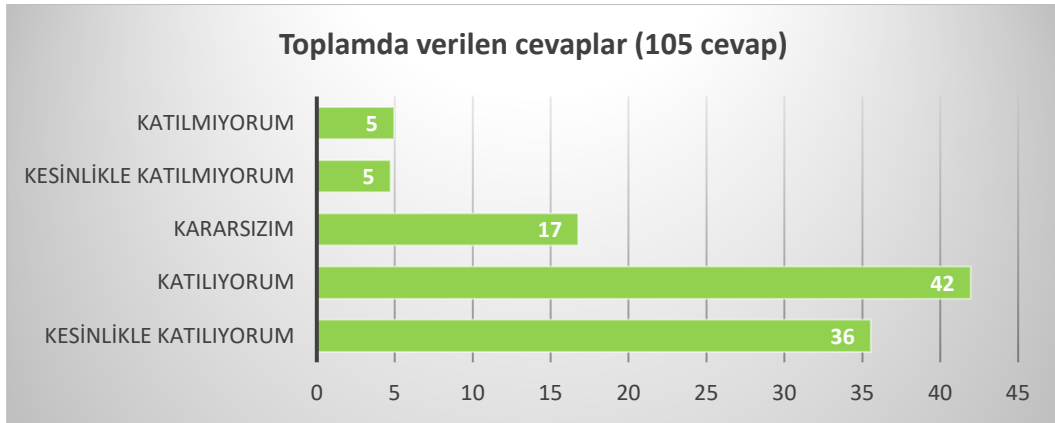
### 2.6.3. VELİ ANKETİ SONUÇLARI

Okullarda yapılan faaliyetlere veli katılımının aile, öğretmen, kurum ve özellikle öğrenci açısından pek çok faydasından söz etmek mümkündür. Güvenli ve beklentilere cevap veren bir eğitim-öğretim ortamında bulunan öğrenci başarılı ve mutlu olur, öz güveni artar, uyum problemi yaşamaz. Aile katılımı öğretmenin hedefine ulaşmasını kolaylaştır. Sorumluluğu aile ile paylaştığı için bireysel farklılıkları fark etme imkânı bulur. Bu sayede kurumda fırsat eşitliğini sağlar ve eğitimde süreklilik oluşur ve kalite artar (Peker, İ. (2020). Kalite ve sürekliliği artırmak adına Kaya Karakaya Fen lisesinde veli düşüncelerini tespit etmek için veli anketi yapılmıştır. Okulumuzun 2024-2028 yıllarını kapsayan Stratejik Planı'nı oluştururken mevcut durum analizini ortaya koyabilmek adına velilere yönelik 22 sorudan oluşan bir anket geliştirilmiş ve uygulanmıştır. 105 kişinin katıldığı ankete verilen cevapların yüzdeleri ve frekansları bulunarak ortaya çıkan tüm sonuçlar yorumlanmıştır. Elde edilen veriler; GZFT analizinin oluşturulmasına, stratejilerin ve performans göstergelerinin belirlenmesine katkı sunmuştur. Anket sonuçları tablo 7 de verilmiştir.

**Tablo 7. Veli anket sonuçları**

ANKET SORULARI	Kesinlikle Katılıyor	Katılıyor	Kararsızım	Kesinlikle Katılmıyorum	Katılmıyorum	MEMNUNİYET %
01- Okulun misyonu ve vizyonunu tam olarak anlıyorum.	41	44	14	1	5	82%
02- Okulda eğitim ve yönetim kalitesi sürekli gelişiyor.	27	42	21	7	6	66%
03- Okul temiz ve hijyeniktir.	39	50	12	1	3	86%
04- Okul, öğrencilerin ve personelin güvenliğini sağlamak için uygun güvenlik önlemleri alır.	43	47	12	1	2	87%

05- Okul, yeni kabul edilen öğrencilere uygun desteği sağlar	36	50	14	2	2	83%
06- Okul, çocuğumun okumaya olan ilgisini geliştirmesine yardımcı olur.	31	44	18	4	5	72%
07- Okul çocuğumun öğrenme ilgisini güçlendiriyor.	29	40	21	6	5	66%
08- Okul çocuğumun ahlaki gelişimini teşvik edebilir.	38	43	14	4	6	78%
09- Okulda kullanılan değerlendirme yöntemleri çocuğumun gelişimini tüm yönleriyle anlamama yardımcı oluyor.	22	41	28	5	7	61%
10- Okul, çocuğumun öğrenme performansı gelişimi hakkında beni iyi bilgilendiriyor.	22	40	27	6	9	60%
11- Okul, çocuğuma duygusal rahatsızlık ve öğrenme güçlükleri ile karşılaştığında yeterli desteği ve rehberlik sağlar.	22	45	24	7	7	64%
12- Öğretmenlerin benimle iletişim kurma yöntemlerinden memnunum.	32	38	18	10	7	67%
13- Herhangi bir problem durumunda müdür endişelerime cevap veriyor.	35	41	19	6	3	73%
14- Okulda velilerin ihtiyaçlarına uygun eğitim faaliyetleri düzenlenir.	20	40	26	7	11	58%
15- Okul çocukların gelişimini desteklemek için velilerle iyi bir ilişki kurar.	32	34	22	8	8	63%
16- Okul aktif veli katılımını teşvik eder.	32	42	20	4	6	71%
17- Okulun veli etkinliklerine aktif olarak katılırım.	27	42	25	4	5	66%
18- Bir veli olarak okula aidiyet hissediyorum.	28	42	19	8	6	67%
19- Çocuğumun ev ödevlerini tamamlamasını sağlarım.	41	45	7	7	3	83%
20- Çocuğumu okumaya teşvik ederim.	55	44	2	3	1	95%
21- Çocuğumun her gün okula gitmesini sağlarım.	74	29	1	0	1	99%
22- Çocuğumun eğitiminde aktif bir ortağım.	56	40	5	3	1	92%
<i>Ortalama</i>	36	42	17	5	5	74%



Anket sonuçları incelendiğinde velilerin okul ile ilgili düşüncelerinin olumlu olduğu görülmüş, çocuklarının ev ödevleri, okula devam konusunda hassasiyet gösterdikleri tespit edilmiştir.



**Tablo 8. İç ve Dış Paydaş Analizi**

Paydaş Adı	İç / Dış Paydaş	Önem	Etki Derecesi
Milli Eğitim Bakanlığı	Dış Paydaş	5	5
Elazığ Millî Eğitim Müdürlüğü	Dış Paydaş	5	5
Diğer Kurum/Kuruluşlar	Dış Paydaş	5	4
Valilik	Dış Paydaş	5	4
Üniversite	Dış Paydaş	5	4
Güvenlik Güçleri (Emniyet, Jandarma)	Dış Paydaş	5	4
Sivil Toplum Kuruluşları (STK)	Dış Paydaş	4	4
Veliler	Dış Paydaş	5	5
Muhtarlık	Dış Paydaş	5	5
Müdürlüğe Bağlı Diğer Okul/Kurumlar	Dış Paydaş	5	5
Öğrenciler	İç Paydaş	5	5
Kurum Çalışanları	İç Paydaş	5	5
Okul Aile Birliği	İç Paydaş	5	5

## 2.7. OKUL İÇİ ANALİZ

Kuruluş içi analiz; insan kaynaklarının yetkinlik düzeyi, kurum kültürü, teknoloji ve bilişim altyapısı, fiziki ve mali kaynaklara ilişkin analizlerin yapılarak okul mevcut kapasitesinin değerlendirilmesidir.

### 2.7.1.SINIF- ŞUBE ÖĞRENCİ SAYILARI

**Tablo 9.Sınıf- Şube Öğrenci Sayıları**

SINIF/ŞUBE	ERKEK	KIZ	TOPLAM	SINIF/ŞUBE	ERKEK	KIZ	TOPLAM
9. Sınıf / A Şubesi	14	16	30	11. Sınıf / A Şubesi	19	10	29
9. Sınıf / B Şubesi	12	17	29	11. Sınıf / B Şubesi	18	9	27
9. Sınıf / C Şubesi	17	15	32	11. Sınıf / C Şubesi	13	13	26
9. Sınıf / D Şubesi	17	14	31	11. Sınıf / D Şubesi	12	11	23
SINIF GENELİNDE TOPLAM:	60	62	122	SINIF GENELİNDE TOPLAM:	62	43	105
10. Sınıf / A Şubesi	18	13	31	12. Sınıf / A Şubesi	16	14	30
10. Sınıf / B Şubesi	17	13	30	12. Sınıf / B Şubesi	16	13	29
10. Sınıf / C Şubesi	16	15	31	12. Sınıf / C Şubesi	14	16	30
10. Sınıf / D Şubesi	20	10	30	12. Sınıf / D Şubesi	17	15	32
SINIF GENELİNDE TOPLAM:	71	51	122	SINIF GENELİNDE TOPLAM:	63	58	121
TOPLAMLAR :	256	214	470				

## 2.7.2. AKADEMİK BAŞARI VERİLERİ

Tablo.10. Mezun Olduğu İlk Yılına Göre Yerleşme Oranları

YIL	MEZUN SAYISI	YERLEŞEN SAYISI	YERLEŞME ORANI (%)
2021	93	48	%52
2022	91	47	%51
2023	109	65	%59

TYT NET ORTALAMALARI				
YILLAR	TÜRKÇE TESTİ	SOSYAL BİLİMLER	TEMEL MATEMATİK	FEN BİLİMLERİ
SORU SAYISI	40	20	40	40-20
2021 TYT	29,9	15,1	20,5	14
2022 TYT	32	15	34	15
2023 TYT	32	15	33	16

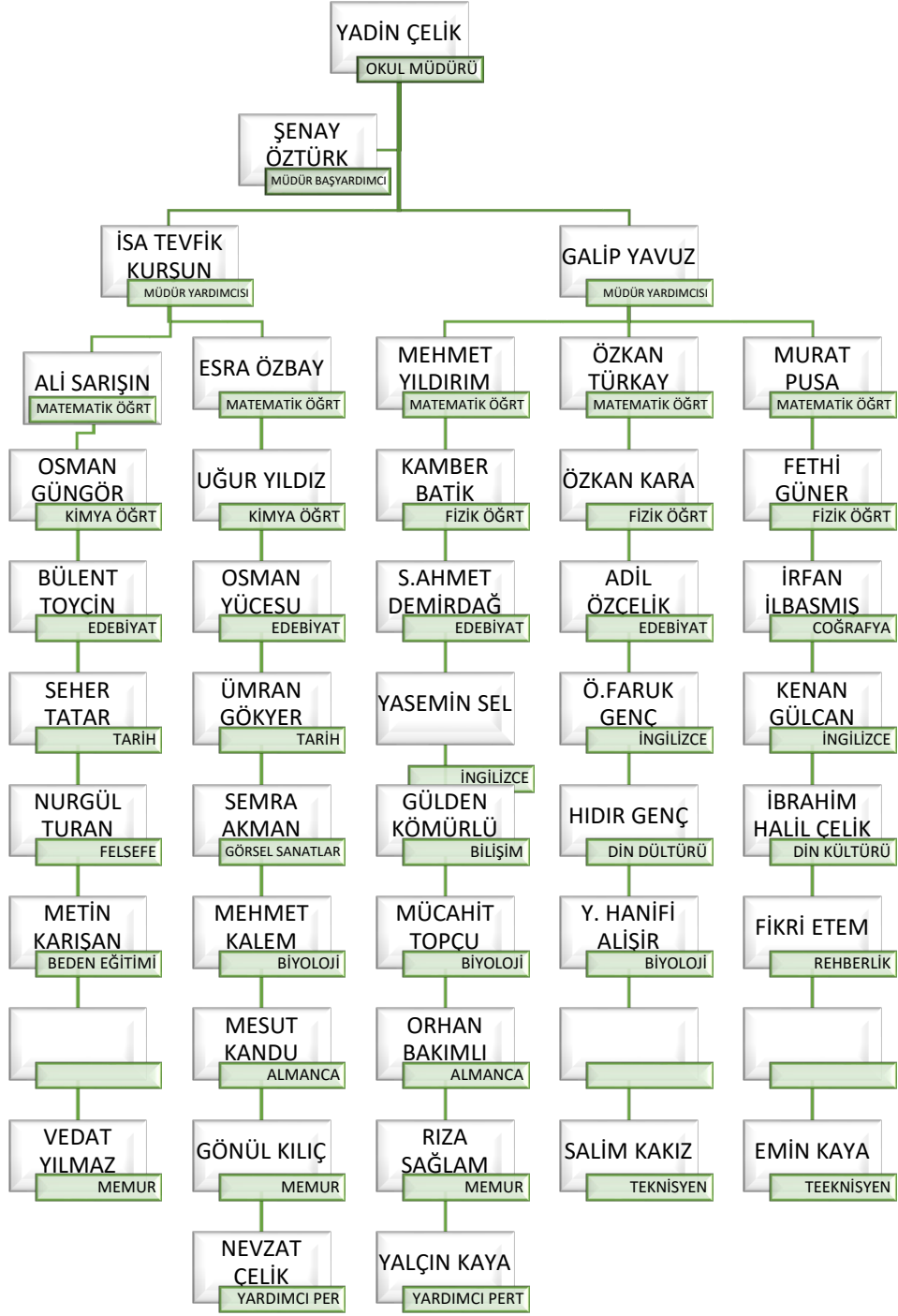
TYT DERS NET BAŞARI % Sİ				
YILLAR	TÜRKÇE TESTİ	SOSYAL BİLİMLER	TEMEL MATEMATİK	FEN BİLİM
2021 TYT	0,75	0,76	0,51	0,72
2022 TYT	0,80	0,75	0,85	0,75
2023 TYT	0,80	0,75	0,83	0,80

AYT DERS NET BAŞARI % Sİ				
YILLAR	MATEMATİK	FİZİK	KİMYA	BİYOLOJİ
SORU SAYISI	40	14	13	13
2021-AYT	0,56	0,47	0,68	0,79
2022-AYT	0,85	0,57	0,69	0,62
2023-AYT	0,80	0,79	0,69	0,69

AYT OKUL NET ORTALAMASI					
YILLAR	MATEMATİK	GEOMETRİ	FİZİK	KİMYA	BİYOLOJİ
SORU SAYISI	40		14	13	13
2021 AYT		22	6	9	10
2022 AYT		34	8	9	8
2023 AYT		32	11	9	9

YKS-2023 İLK 1000'DE ÖĞRENCİ DERECELERİ										
	Ad Soyad	Derece	YERLEŞMEYE ESAS				HAM PUANA GÖRE			
			Y-SAY	Y-TYT	Y-EA	Y-SÖZ	SAY	TYT	EA	SÖZ
1	KEREM ÇİÇEK	Türkiye	773				668			
2	ELİF BALGETİR	Türkiye		420	610	203		447	724	257
3	YUSUF YİĞİT YILDIRIM	Türkiye		653				784		
4	SELİMHAN ÖZTEKİN	Türkiye		727				592		
5	İREM NUR YILMAZ	Türkiye		837				887		
		Toplam	7 derece				7 derece			
	<b>TÜRKİYE SIRALAMASINDA</b>	<b>TOPLAM SAYI</b>								
	İLK 1.000 DE	1 Kişi								
	İLK 5.000 DE	15 Kişi								
	İLK 10.000 DE	25 Kişi								
	İLK 15.000 DE	38 Kişi								
	İLK 20.000 DE	47 Kişi								
	İLK 25.000 DE	58 Kişi								

## 2.7.3. İNSAN KAYNAKLARI Teşkilat yapısı



Tablo 11. Çalışanların Görev Dağılımı

Çalışanın Ünvanı	Görevleri
Okul Müdürü	<p>a) Öğretim yılı başlamadan önce personelin iş bölümünü yapar ve yazılı olarak bildirir. Öğretmenlerin gerektiğinde görüşlerini de almak suretiyle okutacakları derslere ilişkin görevlerin dağılımını yapar.</p> <p>b) Ünitelendirilmiş yıllık planların hazırlanması amacıyla öğretmenler kurulu ve zümre toplantılarının yapılmasını sağlar. Zümrelerden derslere yönelik ünitelendirilmiş yıllık planı ders yılı başlamadan önce alır, inceler, gerektiğinde değişiklik yaptırarak onaylar ve bir örneğini iade eder.</p> <p>c) Okulun derslik, bilişim teknolojisi sınıfı, laboratuvar, atölye, kütüphane, araç ve gereci ile diğer tesislerini sağlık ve güvenlik şartlarına uygun bir şekilde eğitim ve öğretime hazır bulundurur. Bunlardan imkânlar ölçüsünde diğer okullarla çevrenin de yararlanmasını sağlar. Diğer okul ve çevre imkânlarından da yararlanılması için gerekli tedbirleri alır. Öğrencilerin sürekli eğitimlerini yürütmek için millî eğitim müdürlüğü ve ilgili kuruluşlarla işbirliği yaparak il sınırları içindeki bütün okul ve işletmelerden yararlanması, gerekli durumlarda bina kiralanmasıyla ilgili iş ve işlemleri yürütür.</p> <p>ç) Eğitim ve öğretim çalışmalarını etkili, verimli duruma getirmek ve geliştirmek, sorunlara çözüm üretmek amacıyla kurul, komisyon ve ekipleri oluşturur. Toplantılarda alınan kararları onaylar, uygulamaya koyar ve gerektiğinde üst makama bildirir.</p> <p>d) Öğretmenlerin performanslarını artırmak amacıyla her öğretim yılında en az bir defa dersini izler ve rehberlikte bulunur.</p> <p>e) Teknolojik gelişmeleri okula kazandırır. Okulun ihtiyaçlarını belirler, bütçe imkânlarına göre satın alma, bağış ve benzeri yollarla karşılanması için gerekli işlemleri yaptırır. Eğitim araç ve gereciyle donatım ihtiyaçlarını zamanında ilgili birimlere bildirir.</p> <p>f) Okulun düzen ve disipliniyle ilgili her türlü tedbiri alır.</p> <p>g) Personelin yetiştirilmesi ve geliştirilmesi için gerekli tedbirleri alır. Adaylık ve hizmetiçi eğitim faaliyetleriyle ilgili iş ve işlemleri yürütür.</p> <p>ğ) Personelin performans yönetimi ve disiplin işleriyle öğrenci ödül ve disiplin işlerini yürütür</p> <p>h) Rehberlik ve psikolojik danışma hizmetlerinin yürütülmesini sağlar. Özel eğitim gerektiren öğrencilerin yetiştirilmesi ve kaynaştırma eğitimiyle ilgili gerekli tedbirleri alır.</p> <p>ı) Öğrencilere ders yılı içinde gerektiğinde 5 gün geçmemek üzere izin verebilir. Bu yetkisini yardımcılara devredebilir.</p> <p>i) Öğrencilerin askerlik ertelemesine ilişkin iş ve işlemlerinin 21/6/1927 tarihli ve 1111 sayılı Askerlik Kanunu hükümlerine göre yürütülmesini sağlar.</p> <p>j) Öğretmenlerin ve öğrencilerin nöbet görev ve yerlerini belirler, onaylar ve uygulamaya koyar.</p> <p>k) Haftalık ders programlarının düzenlenmesini sağlar, onaylar ve uygulamaya koyar.</p> <p>l) Diploma, öğrenim durum belgesi, sözleşme ve benzeri belgeleri onaylar.</p> <p>m) Eğitim ve öğretim ile yönetimde verimliliğin artırılması, kalitenin yükseltilmesi ve sürekli gelişimin sağlanması için araştırma yapılmasını, bu konularda iyileştirmeye yönelik projeler hazırlanmasını ve uygulanmasını sağlar.</p> <p>n) Görevini üstün başarıyla yürüten personelin ödüllendirilmelerini teklif eder. Görevini gereği gibi yapmayanları uyarır, gerektiğinde haklarında disiplin işlemi yapılmasını sağlar.</p> <p>o) Özürleri nedeniyle görevine gelemeyen personelin yerine görevlendirme yapılması için gerekli tedbirleri alır.</p> <p>ö) İzinli veya görevli olduğu durumlarda müdür başyardımcısının, müdür başyardımcısının bulunmadığı hâllerde ise bir müdür yardımcısının müdür vekili olarak görevlendirilmesini millî eğitim müdürlüğüne teklif eder.</p> <p>p) Eğitim ve öğretimle ilgili her türlü mevzuat değişikliklerini takip eder ve ilgililere duyurulmasını sağlar.</p> <p>r) Stratejik plan ve bütçe önerilerini gerekçeli olarak hazırlar, ilgili makama sunar, yetkisinde bulunan bütçe giderlerini gerçekleştirir, takip eder, giderlerle ilgili belgeleri zamanında düzenletir, harcamalarla ilgili azami tasarrufun sağlanmasına özen gösterir.</p> <p>s) Okulun bina, tesis, atölye, laboratuvar, salon, bahçe ve benzeri bölümleri ile araç-gerecinin diğer kurum ve kuruluşlarla birlikte kullanılması durumunda, mahalli mülki idare amirinin</p>

	<p>onayını da alarak ilgili kurumla bir protokol imzalar ve bir örneğini üst makama gönderir.</p> <p>ş) Harcama yetkilisi olarak, müdür başyardımcısını veya müdür yardımcılarında birini 10/12/2003 tarihli ve 5018 sayılı Kamu Mali Yönetimi ve Kontrol Kanununa göre gerçekleştirme görevlisi olarak görevlendirir.</p> <p>t) 28/12/2006 tarihli ve 2006/11545 sayılı Bakanlar Kurulu Kararı ile yürürlüğe konulan Taşınır Mal Yönetmeliğine göre memuriyet veya çalışma unvanına bağlı kalmaksızın, taşınır kayıt ve işlemlerini yürütmek üzere gerekli bilgi ve niteliklere sahip personel arasından taşınır kayıt ve kontrol yetkilisi görevlendirir.</p> <p>u) Elektronik ortamda yürütülmesi gereken iş ve işlemlerle ilgili gerekli takip ve denetimi yapar.</p> <p>ü) 9/2/2012 tarihli ve 28199 sayılı Resmî Gazete’ de yayımlanan Millî Eğitim Bakanlığı Okul-Aile Birliği Yönetmeliğindeki sorumluluklarını yerine getirir.</p> <p>v) Öğrenci ve çalışanların sağlığının korunması, okulun fizikî yapısından ve çevreden kaynaklanan olumsuz sağlık şartlarının iyileştirilmesi amacıyla koruyucu tedbirlerin alınmasını sağlar.</p> <p>y) Okul binası ve eklentilerinin sabotaj, yangın, hırsızlık ve diğer tehlikelere karşı korunması için gerekli koruyucu güvenlik tedbirlerinin alınmasını sağlar.</p> <p>z) Okul ve öğrencilerin katılacağı yarışmalar ve sınavlarla ilgili komisyonları oluşturur, bu etkinliklere katılan öğrencilere danışmanlık ve rehberlik yapmak üzere öğretmen görevlendirir.</p>
<b>Müdür Baş Yardımcısı</b>	Maaş-ek ders-ücretlerin yapılması, İhale işlemleri ve alımlar, Satın Alma İşlemleri, Disiplin Kurulu Başkanı, Öğretmen/ Personel İzin-rapor-sevk işlemleri, Ders Programların hazırlanması, Öğretmen nöbet çizelgesi, TUBİTAK-Projeler-Olimpiyat-Stratejik Plan, Taşınır Kayıt Yetkilisi, Sivil Savunma Planı-İSG, Patent-Faydalı Model-marka işlemleri, Mebis -İsis-tefbis-hizmetiçi, Okul aile birliği-TEFBİS
<b>Müdür Yardımcısı</b>	Okul öğrenci tüm iş ve işlemleri, Diploma-nöbet-eokul-nakil-not-yazılı vs), DYK ve Egzersiz Çalışması, Mesleki çalışmaları (OTM-ÖBA-EBA), Zümre ve kurulların koordinasyonu, Okul servis taşımacılığı, Okul Sağlık-Pandemi kurulu ekibi, Okul rehberlik çalışması (sınıf-okul), Sosyal Etkinlik-Kulüp Çalışmaları, Törenler/ konferanslar/Bayraklar, ÖSYM işlemleri, Okul içi denemeler ve tüm sınavlar, Temiz okul-sıfır atık-beyaz bayrak projesi, Rehberlik servisi koordinasyonu
<b>Pansiyon Müdür Yardımcısı</b>	Pansiyon tüm iş ve işlemleri, Belletici ve nöbetler Teslim alma işlemleri Evcil-çarşı izinleri, Pansiyon hastane işlemleri Taşınır ve pansiyon öğrencileri DPY-bursluluk/harc işlemleri, Pansiyon pandemi kurulu, Kantin denetimi ve kantin işleri Pansiyon araç gereçlerin sorumluluğu Taşınır kontrol sayım yetkilisi Pansiyon isg işlemleri
<b>Öğretmenler</b>	<p>a) Eğitim ve öğretim standartlarının geliştirilmesi, okul ve çevre ilişkisinin kurulması ve gelişmesine katkı sağlar, işleyişte yönetime yardımcı olur. Tutum ve davranışlarıyla öğrencilere örnek olur.</p> <p>b) Öğrencilerin inceleyerek, araştırarak, yaparak ve yaşayarak öğrenmelerini sağlar. Bağımsız ve yaratıcı düşüncelerine, edinilen bilgilerden sonuçlar çıkarmalarına, tartışmalarda görüşlerini özgürce belirtmelerine ve hoşgörülü olmalarına yönelik gerekli ortamı hazırlar. Öğrencilerin eğitim ve öğretim çalışmalarında her türlü imkândan yararlanmasını sağlar.</p> <p>c) Özel eğitime ihtiyacı olan öğrencilerin yetiştirilmesine ilişkin görevleri yürütür.</p> <p>ç) Öğrencilerin kişisel ve grupla çalışma alışkanlığı kazanmalarına önem verir.</p> <p>d) Sorumluluğuna verilen öğrenci kulüpleri ve toplum hizmeti çalışmalarlarıyla ilgili görevleri yapar.</p> <p>e) Sorumluluğuna verilen sınıf rehber öğretmenliği görevini yürütür.</p> <p>f) Sınav, proje ve performans çalışması ve bu kapsamdaki diğer iş ve işlemleri yürütür.</p> <p>g) Ünitelendirilmiş yıllık plan ve ders planlarını yapar, kendilerine verilen dersleri okuturlar. Derslerle ilgili öğrencilerin de aktif olarak yer aldığı araştırma, uygulama ve deneylerin yapılmasını sağlar.</p> <p>ğ) Rehberlik ve sorumluluğu kendisine verilen aday öğretmenlerin yetiştirilmesine yardımcı olmaya yönelik iş ve işlemleri yürütür.</p> <p>h) (Değişik:RG-13/9/2014-29118) Ders başlangıcında öğrenci yoklamasını yapar; konu, etkinlik,</p>

	<p>deney, performans çalışması, uygulama, yazılı yoklama ile diğer çalışmalarını ders defterine yazarak ilgili yerleri imzalar.</p> <p>ı) İnceleme ve araştırma gezileri için gezi planı hazırlar. Öğrencilerin geziyle ilgili görüş ve izlenimlerini tartışıp değerlendirmelerini sağlayarak sonucu bir raporla okul müdürüne sunar.</p> <p>i) Görevlendirildikleri kurul, komisyon, ekip, öğrenci kulübü, sınıf rehberlik, toplum hizmeti çalışmalarına, millî bayram ve mahallî günlere, tören ve toplantılara, kurs ve seminerlere katılır. Çalışma takviminde belirtilen tarihlerde okulda hazır bulunur ve verilen görevleri yapar.</p> <p>j) Öğretmenler Kurulu, zümre öğretmenler kurulu ve diğer kurul toplantılarına katılır ve kendilerine verilen görevleri yerine getirir.</p> <p>k) Alanıyla ilgili bilimsel ve teknolojik yenilikleri izleyerek bunları eğitim ve öğretime yansıtır.</p> <p>l) İhtiyaç duyulan ders araç, gereç ve materyallerinin temini için okul yönetimiyle iş birliği yapar. Sorumluluğuna verilen ders araç, gereç ve materyallerinin amacı doğrultusunda güvenli bir şekilde kullanılmasını ve korunmasını sağlar.</p> <p>m) Elektronik ortamda yürütülen işlemlerden kendisi ve görev alanıyla ilgili kayıtları takip eder, yeni bilgi girişi ve güncelleme işlemlerini yapar. Onay gerektiren belgeleri müdüre sunar.</p> <p>n) Öğrencinin davranış ve başarı durumları konusunda velilerle iş birliği yapar.</p> <p>o) İzinli sayıldıkları sürede bulunacakları adres ve iletişim bilgilerini okul yönetimine bildirirler.</p> <p>ö) Okul yönetiminin belirlediği kendisine verilen nöbet görevini yerine getirir.</p> <p>p) Müdür tarafından verilen görevin gerektirdiği diğer görev ve sorumlulukları yerine getirir.</p>
<b>Yönetim İşleri ve Büro Memuru</b>	a) Kütüphaneyle ilgili işleri yürütmek üzere kütüphane memuru, Ambar ve depoyla ilgili görevleri yürütmek üzere ambar memuru,
<b>Teknisyen</b>	b) Bakım, onarım ve uygulama sınıfları dâhil alanlarıyla ilgili hizmetleri yürütmek, eğitim ve öğretim etkinliklerinde öğretmenlere yardımcı olmak üzere teknisyen,
<b>Yardımcı Hizmetler Personeli</b>	<p>c) Aracı bulunan okullarda şoför,</p> <p>ç) Temizlik hizmetlerini yürütmek üzere hizmetli,</p> <p>d) Bahçeyle ilgili görevleri yürütmek üzere bahçıvan,</p> <p>e) Okulun ısınma işlerini yürütmek üzere kaloriferci,</p> <p>f) Bina ve tesisler ile araç ve gerecin güvenliğini sağlamak üzere gece bekçisi, koruma memuru veya güvenlik görevlisi,</p> <p>g) Sağlık hizmetleri ve okul revirinin iş ve işlemlerini yürütmek üzere hemşire,</p> <p>h) Yemekhanesi bulunan okullarda yemek çıkarılmasına yönelik iş ve işlemleri yürütmek üzere aşçı,</p> <p>ı) İhtiyaç duyulan diğer alanlarda personel çalıştırılabilir.</p>

Tablo 12. İdari Personelin Hizmet Süresine İlişkin Bilgiler

Hizmet Süreleri	2024 Yıl İtibarıyla	
	Kişi Sayısı	%
1-4 Yıl	0	0
5-6 Yıl	0	0
7-10 Yıl	0	0
10 ve Üzeri	4	100

Tablo 13. Okulda Oluşan Yönetici Sirkülasyonu Oranı

	Yıl İçerisinde Okuldan Ayrılan Yönetici Sayısı			Yıl İçerisinde Okulda Göreve Başlayan Yönetici Sayısı		
	2021	2022	2023	2021	2022	2023
TOPLAM	0	0	0	1	0	0

Tablo 14. İdari Personelin Katıldığı Hizmet İçi Programları

Adı ve Soyadı	Görevi	Katıldığı Çalışma Sayısı
YADİN ÇELİK	Müdür	114
ŞENAY ÖZTÜRK	Müdür Baş Yardımcısı	44
GALİP YAVUZ	Müdür Yardımcısı	26
İSA TEVFİK KURŞUN	Müdür Yardımcısı	25

Tablo 15. Öğretmenlerin Hizmet Süreleri (Yıl İtibarıyla)

Hizmet Süreleri	Branşı	Kadın	Erkek	Hizmet Yılı
20 ve üzeri	COĞRAFYA		İRFAN İLBASMIŞ	29
20 ve üzeri	KİMYA		UĞUR YILDIZ	32
20 ve üzeri	KİMYA		OSMAN GÜNGÖR	31
11-15 Yıl	BİYOLOJİ		MÜCAHİT TOPÇU	13
20 ve üzeri	BİYOLOJİ		MEHMET KALEM	29
20 ve üzeri	BİYOLOJİ		YAŞAR HANEFİ ALIŞIR	24
16-20	ALMANCA		MESUT KANDU	18
11-15 Yıl	ALMANCA		ORHAN BAKIMLI	15
16-20	BEDEN EĞİTİMİ		METİN KARIŞAN	17
16-20	BİLGİSAYAR BİLİMİ	GÜLDEN YILDIZ KÖMÜRLÜ		19
20 ve üzeri	DİN KÜLTÜRÜ VE AHLAK BİLGİSİ		HIDIR GENÇ	46
20 ve üzeri	DİN KÜLTÜRÜ VE AHLAK BİLGİSİ		İBRAHİM HALİL ÇELİK	31
20 ve üzeri	FELSEFE	NURGÜL TURAN		26
20 ve üzeri	FİZİK		FETHİ GÜNER	32
16-20	FİZİK		ÖZKAN KARA	17

20 ve üzeri	FİZİK		KAMBER BATIK	27
16-20	GÖRSEL SANATLAR	SEMRA AKMAN		19
20 ve üzeri	MATEMATİK		ÖZKAN TÜRKAY	25
20 ve üzeri	MATEMATİK		MEHMET YILDIRIM	29
20 ve üzeri	MATEMATİK	ESRA ÖZBAY		20
20 ve üzeri	MATEMATİK		ALİ SARIŞIN	32
16-20	MATEMATİK		MURAT PUSA	7
11-15 Yıl	TÜRK DİLİ VE EDEBİYATI		ADİL ÖZÇELİK	13
20 ve üzeri	TÜRK DİLİ VE EDEBİYATI		OSMAN YÜCESU	29
20 ve üzeri	TÜRK DİLİ VE EDEBİYATI		BÜLENT TOYÇİN	37
20 ve üzeri	TÜRK DİLİ VE EDEBİYATI		SABİR AHMET DEMİRDAĞ	20
20 ve üzeri	İNGİLİZCE	YASEMİN SEL		26
20 ve üzeri	İNGİLİZCE		KENAN GÜLCAN	20
16-20	İNGİLİZCE		ÖMER FARUK GENÇ	17
20 ve üzeri	TARİH	SEHER TATAR		26
20 ve üzeri	TARİH	ÜMRAN GÖKYER		27
16-20	REHBERLİK		FİKRİ ETEM	17

Tablo 16. Kurumda Gerçekleşen Öğretmen Sirkülasyonunun Oranı

	Yıl İçerisinde Kurumdan Ayrılan Öğretmen Sayısı			Yıl İçerisinde Kurumda Göreve Başlayan Öğretmen Sayısı		
	2021	2022	2023	2021	2022	2023
TOPLAM	0	1	0	2	2	0

Tablo 17. Öğretmenlerin Katıldığı Hizmet İçi Eğitim Programları

Adı ve Soyadı	Branşı	Katıldığı Çalışma Sayısı
İRFAN İLBASMIŞ	COĞRAFYA	103
UĞUR YILDIZ	KİMYA	35
OSMAN GÜNGÖR	KİMYA	23
MÜCAHİT TOPÇU	BİYOLOJİ	41
MEHMET KALEM	BİYOLOJİ	25
YAŞAR HANEFİ ALIŞİR	BİYOLOJİ	28



MESUT KANDU	ALMANCA	18
ORHAN BAKIMLI	ALMANCA	17
METİN KARIŞAN	BEDEN EĞİTİMİ	23
GÜLDEN YILDIZ KÖMÜRLÜ	BİLGİSAYAR BİLİMİ	24
HIDIR GENÇ	DİN KÜLTÜRÜ VE AHLAK BİLGİSİ	20
İBRAHİM HALİL ÇELİK	DİN KÜLTÜRÜ VE AHLAK BİLGİSİ	31
NURGÜL TURAN	FELSEFE	28
FETHİ GÜNER	FİZİK	62
ÖZKAN KARA	FİZİK	19
KAMBER BATIK	FİZİK	16
SEMRA AKMAN	GÖRSEL SANATLAR	42
ÖZKAN TÜRKAY	MATEMATİK	38
MEHMET YILDIRIM	MATEMATİK	29
ESRA ÖZBAY	MATEMATİK	17
ALİ SARIŞIN	MATEMATİK	17
MURAT PUSA	MATEMATİK	31
ADİL ÖZÇELİK	TÜRK DİLİ VE EDEBİYATI	22
OSMAN YÜCESU	TÜRK DİLİ VE EDEBİYATI	15
BÜLENT TOYÇİN	TÜRK DİLİ VE EDEBİYATI	30
SABİR AHMET DEMİRDAĞ	TÜRK DİLİ VE EDEBİYATI	73
YASEMİN SEL	İNGİLİZCE	33
KENAN GÜLCAN	İNGİLİZCE	37
ÖMER FARUK GENÇ	İNGİLİZCE	82
SEHER TATAR	TARİH	47
ÜMRAN GÖKYER	TARİH	22
FİKRİ ETEM	REHBERLİK	50

Tablo 18. Kurumdaki Mevcut Hizmetli/ Memur Sayısı

	Görevi	Erkek	Kadın	Eğitim Durumu	Hizmet Yılı
VEDAT YILMAZ	Memur	1		Önlisans	33
GÖNÜL KILIÇ	Memur		1	Lise	27
NEVZAT ÇELİK	Hizmetli	1		Lise	29
YALÇIN KAYA	Hizmetli	1		Lise	7

Tablo 19. Okul Rehberlik Hizmetleri

Mevcut Kapasite				Mevcut Kapasite Kullanımı ve Performans					
Psikolojik Danışman Norm Sayısı	Görev Yapan Psikolojik Danışman Sayısı	İhtiyaç Duyulan Psikolojik Danışman Sayısı	Görüşme Odası Sayısı	Danışmanlık Hizmeti Alan			Rehberlik Hizmetleri İle İlgili Düzenlenen Eğitim/Paylaşım Toplantısı vb. Faaliyet Sayısı		
				Öğrenci Sayısı	Öğretmen Sayısı	Veli Sayısı	Öğretmenlere Yönelik	Öğrencilere Yönelik	Vellilere Yönelik
1	1	0	1	136	32	50	2	10	2

#### 2.7.4. TEKNOLOJİK DÜZEY

Tablo 20. Teknolojik Araç-Gereç Durumu

Araç-Gereçler	2021	2022	2023	İhtiyaç
Diz Üstü Bilgisayar Sayısı	1	1	1	0
Akıllı Tahta Sayısı	25	25	25	0
Masaüstü Bilgisayar Sayısı	41	55	55	5
Yazıcı Sayısı	10	10	10	5
Fotokopi Makinası Sayısı	1	1	1	0

Okulun fiziki mekânlar açısından mevcut ve ihtiyaç durumunun da ortaya konulması gerekmektedir.

Tablo 21. Fiziki Mekân Durumu

Fiziki Mekân	Var	Yok	Adedi	İhtiyaç	Açıklama
Öğretmen Çalışma Odası	Var		1		
Kütüphane	Var		1		
Rehberlik Servisi	Var		1		
Resim Odası	Var		1		
Müzik Odası		Yok		1	
Çok Amaçlı Salon	Var		1		
Spor Salonu	Var		1		

## 2.7.5. MALİ KAYNAKLAR

Tablo 22. Kaynak Tablosu

Kaynaklar	2024	2025	2026	2027	2028
Genel Bütçe	300000	400000	500000	600000	700000
Okul Aile Birliği	5000	6000	8000	10000	12000
Kira Gelirleri	15000	25000	30000	35000	40000
Dış Kaynak/Projeler	0	0	0	0	0
TOPLAM	320000	431000	538000	645000	752000

Tablo 23. Harcama Kalemler

Harcama Kalemi	Çeşitleri
Onarım	Okul/kurum binası ve tesisatlarıyla ilgili her türlü küçük onarım; makine, bilgisayar, yazıcı vb. bakım giderleri
Sosyal-sportif faaliyetler	Etkinlikler ile ilgili giderler
Temizlik	Temizlik malzemeleri alımı
İletişim	Telefon, faks, internet, posta, mesaj giderleri
Kırtasiye	Her türlü kırtasiye ve sarf malzemesi giderleri

Tablo 24. Gelir-Gider Tablosu

YILLAR	2021		2022		2023	
HARCAMA KALEMLERİ	GELİR	GİDER	GELİR	GİDER	GELİR	GİDER
Temizlik	31.002,61	17.353,03	175.982,25	45.902,12	248.690,38	107.049,56
Küçük Onarım		11.541,58		69.631,78		34.249,20
Bilgisayar Harcamaları				38.993,10		
Büro Makinaları Harcamaları						
Telefon		2.108		2.813,25		4.756
Sosyal Faaliyetler						
Kırtasiye				18.642,00		102.635,62
GENEL						

## 2.7.6. İSTATİSTİKİ VERİLER

### 2.7.6.1. ÖĞRENCİ SAYILARI

Tablo 25. Öğrenci Sayıları

	KIZ ÖĞRENCİ SAYISI	ERKEK ÖĞRENCİ SAYISI	TOPLAM
GENEL MEVCUT	214	257	471
MEVCUDU EN FAZLA OLAN SINIF	15	17	32
MEVCUDU EN AZ OLAN SINIF	11	12	23
ORTALAMA SINIF MEVCUDU	13	16	29
KAYNAŞTIRMA EĞİTİMİNE TABİ ÖĞRENCİ SAYISI	0	0	0
SINIF TEKRARI YAPAN ÖĞRENCİ SAYISI	0	0	0

## 2.7.6.2. OKULDA YAPILAN SOSYAL FAALİYETLER

Tablo 26. Sosyal Faaliyetler

FAALİYETİN ADI	GÖREV ALAN ÖĞRETMEN ORANI	GÖREV ALAN ÖĞRENCİ ORANI	GÖREV ALAN VELİ ORANI
29 Ekim Cumhuriyet Bayramı etkinlikleri	%40	%20	0
10 Kasım Atatürk'ü anma günü ve Atatürk haftası	%20	%10	0
12 Mart İstiklal Marşının Kabulü programı	%20	%10	0
18 Mart Çanakkale Zaferi Programı	%20	%10	0
23 Nisan Ulusal Egemenlik ve Çocuk Bayramı (pano)	%10	%10	0
15 Temmuz Milli Birlik ve Demokrasi Haftası	%10	%10	0
Mevlidi Nebi Haftası	%10	%5	%1
Kermes	%50	%30	%5
TÜBİTAK Bilim Söyleşileri etkinliği kapsamında ve akademisyen-öğrenci buluşmalarında deprem ve yerbilimi konusu ele alındı. Sunumu yapan FÜ. öğretim üyesi Dr. Mehmet KÖKÜM	%5	%5	0
12.sınıf pansiyon öğrencileriyle Tunceli-Pertek gezisi	%5	%5	0
Akran zorbalığı semineri Fikri ETEM	%5	%25	0
Okul santraç turnuvası	%5	%5	0
Pansiyonlu öğrencilere hijyen eğitimi	%5		
Cumhuriyetimizin 100.Yılında Her Sınıf 100 Ağaç dikim etkinliği	%20	%30	0
CodeWeek etkinliği	%5	%8	0
Münazara	%5	%10	0
Sifir Atik ile ilgili Yar.Doç.Dr. İsmail Kavas tarafından Konferans Verildi.	%5	%25	0
Sifir Atik ile ilgili iyi Uygulama Yapan Okul Yarışması için Tasarım Yapıldı.	%5	%2	0
Sürdürülebilir Fabrika Gezisi (Akdağ Taş Yünü Fabrikası) Düzenlendi	%5	%10	0
MEVLİDİ NEBİ PAROGRAMI kapsamında "Peygamberimizi Anmak ve Anlamak "konulu seminer verildi.	%5	%25	0
MEVLİDİ NEBİ PAROGRAMI kapsamında "Peygamberimizi Anmak ve Anlamak "konulu seminer verildi.	%5	%25	0
Fırat üniversitesi Gençlik Merkezi gezisi ve Doç. Dr. Ekrem YÜCEL ile değerler eğitimi ile ilgili karşılıklı kulüp öğrencileri ile konuşma gerçekleştirildi	%10	%25	0
Akademisyenler ile Çalışmalar	%20	%50	0
Öğrenci Memnuniyet Anketleri	%10	%60	0
Kariyer Günleri	%20	%25	0

## 2.7.6.3 KULÜP FAALİYETLERİ

SPOR KLUBÜ FAALİYETLERİ			
OLUŞTURULAN TAKIMLAR	ANTRENÖR SAYISI	KAZANILAN BAŞARILAR	KULÜP ÇALIŞMALARI
MASA TENİSİ ERKEK	1		YAKLAŞIK 20 ÖĞRENCİNİN KATILIMIYLA GERÇEKLEŞTİRİLEN PERTEKTE SU SPORLARI ETKİNLİĞİ
BOWLING KIZ	1	BOWLING KIZ TAKIMI İL İKİNCİSİ TRABZONDA YAPILAN GRUP YARIŞMALARINDA 20 TAKIM ARASINDA 12.	KULÜP ÖĞRENCİLERİNE GELENEKSEL SPORLARIMIZDAN OKÇULUK SPORUNUN TANITIMI VE OK ATIŞI YAPMA FALİYETİ
BOWLING ERKEK	1		OKUL İÇİ FALİYETLERİNDEN SINIFLAR ARASI VOLEYBOL, FUTBOL TURNUVASI

LİSANSLI ÖĞRENCİ SAYISI:27

HAYAT BOYU MATEMATİK KULÜBÜ			
OLUŞTURULAN TAKIMLAR	ANTRENÖR SAYISI	KAZANILAN BAŞARILAR	KULÜP ÇALIŞMALARI
SANTRAÇ	1	İLDE 5. (Turnuvaya 6 öğrenci katıldı)	OKULUMUZDA TÜM SINIF KADEME VE ŞUBELERİNDE SATRANÇ TURNUVASI İÇİN GÖNÜLLÜ ÖĞRENCİLERİN BAŞVURULARI ALINDI. OKULUMUZDA 42 ÖĞRENCİNİN KATILIMIYLA OKUL SATRANÇ TAKIMI SEÇMELERİ YAPILDI.
<b>ETKİNLİK ADI</b>			
MATEMATİKÇİ AKADEMİSYENLER İLE RÖPORTAJ			
PARADOKS VE FRAKTALLAR İLE İLGİLİ ÇALIŞMA			

İNGİLİZCE KULÜBÜ
ETKİNLİK ADI
29 EKİM İÇİN ORGANİZE EDİLEN "100. YILDA HER SINIF 100 AĞAÇ DIKIYOR" ETKİNLİĞİ KAPSAMINDA KOLORDU AĞAÇ DIKIM ALANINDA 54 ÖĞRENCİ İLE AĞAÇ DIKIMI YAPILMASI.
İNGİLİZCE MÜNAZARA YARIŞMASI İÇİN EKİPLERİN KURULMASI VE YARIŞMANIN NISAN AYI İÇİNDE GERÇEKLEŞTİRİLMESİ
"SPEAKING CLUB" KURULMASI VE HAFTADA 1-2 GÜN BELİRLENEN KONU HAKKINDA KONUŞULMASI.

KÜLTÜR VE EDEBİYAT KULÜBÜ
ETKİNLİK ADI
15 TEMMUZ ETKİNLİĞİ.
29 EKİM CUMHURİYETİ ANMA ETKİNLİĞİ
10 KASIM ATATÜRK HAFTASI PROGRAMI

MÜNAZARA KULÜBÜ
ETKİNLİK ADI
ELAZIĞ İLİ LİSELER ARASI MÜNAZARA TURNUVASI 2. TUR (SİNEMA EDEBİ METİNLERDEN ETKİLİDİR/ETKİLİ DEĞİLDİR?)
ELAZIĞ İLİ LİSELER ARASI MÜNAZARA TURNUVASI (EDEBİ ELEŞTİRİLER EDEBİYATIN GELİŞMESİNE FAYDA SAĞLAMISHTIR/SAĞLAMAMISHTIR.
YEŞİLAY ÇEVİRİMİÇİ DOĞU ANADOLU MÜNAZARA YARIŞMASI

GİRİŞİMCİLİK KULÜBÜ
ETKİNLİK ADI
DÜNYA VE TÜRKİYE 'DE ÖRNEK GİRİŞİMCİLER ÇALIŞMASI
ANKARA-İST. ÇANAKKALE GEZİSİ (ÜNİVERSİTELERİ TANIMA, KÜLTÜREL VE TARİHİ DEĞERLERİMİZİ ZİYARET AMACIYLA GERÇEKLEŞTİRİLMİŞTİR.

SÜRDÜRÜLEBİLİR YAŞAM KULÜBÜ
ETKİNLİK ADI
GES HAKKINDA KONFERANS
SIFIR ATIK İLE İLGİLİ YAR.DOÇ.DR. İSMAIL KAVAS TARAFINDAN KONFERANS VERİLDİ
SÜRDÜRÜLEBİLİR FABRİKA GEZİSİ (AKDAĞ TAŞ YÜNÜ FABRİKASI) DÜZENLENDİ
SÜRDÜRÜLEBİLİR ENERJİ SEMİNERİ (İNPUT ENERJİ YÖNETİM KURULU BAŞKANI MEHMET ASLAN )

BİLİM VE TEKNOLOJİ KULÜBÜ (SİVİL SAVUNMA KULÜBÜ)
ETKİNLİK ADI
AFETE HAZIRLIK EĞİTİMLERİ
DEPREM TATBİKATI
SALGIN HASTALIKLARDAN KORUNMA ETKİNLİKLERİ
TUBİTAK PROJE BİLİM SERGİSİ ZİYARETİ

İNOVASYON VE PATENT KULÜBÜ	
ETKİNLİK ADI	
ANKARA ÜNİVERSİTESİ KREIKEN GÖZLEMEVİ GEZİSİ	

SOSYAL LİDERLİK KULÜBÜ	
ETKİNLİK ADI	
KERMES	
MALATYA DEPREM BÖLGESİNE GIDA YARDIMI	
DEPREMZEDE ÖĞRENCİLER İÇİN HARPUR GEZİSİ	

TIYATRO KULÜBÜ KÜTÜPHANECİLİK KULÜBÜ	
ETKİNLİK ADI	
ELAZIĞ DEVLET TIYATROSUNA ÖĞRENCİLERİN GÖTÜRÜLMESİ VE TIYATRO OYUNUNUN SEYREDİLMESİ	
12 MART İSTIKLAL MARŞININ KABULÜ PROGRAMI	
18 MART ÇANAKKALE ZAFERİ PROGRAMI	
EDEBİYAT VE ŞİİR YARIŞMASI	

GENÇ MÜHENDİSLER KULÜBÜ	
ETKİNLİK ADI	
KKFL ROBOTİK YARIŞMASI	

#### 2.7.4. OKULUN DIŞ ÇEVRE TARAFINDAN DÜZENLENEN FAALİYET VE PROJELERE KATILMA DURUMU

MEB	BELEDİYE	AB	TUBİTAK	MEM
OKUL ORTAKLIĞI PROJESİ	OKUL BAHÇE BUDAMA İŞLERİ	ERASMUS Gezisi	2204 TUBİTAK	MÜNAZARA YARIŞMALARI
DİLİMİZİN ZENGİNLİKLERİ PROJESİ	BAHÇE İÇERESİNDE PARKEDEN YÜRÜYÜŞ YOLLARI	-e-Twinning projeleri	TUBİTAK BİLİM SÖYLEŞİLERİ	SIFIR ATIK PROJESİ
OKU-YORUM, YAZI-YORUM" PROJESİ	OTURMA BANKLARI		Bilim Olimpiyatları Sınavı	AĞAÇ DİKİM ETKİNLİĞİ
EKİP Projesi	KANALİZASYON ONARIMI		Bilim Olimpiyatları Elçisi Semineri	Seminerler
MEB Pansiyon Okuyor Projesi	HALI SAHA YAPILMASI			AFET-İLK YARDIM SEMİNERİ
MEB Kütüphane Projesi	OKUL BAHÇE İHATE DUVARLARIN BADANA BOYANMASI			ÇEDES
Sıfır Atık Projesi	ASFALT			Olimpiyat Topantıları semineri
	KAMELYA (2 adet)			OTİS Projesi
	ARAÇ TEMİNİ			Tertemiz Okullar Projesi OPET
	Geri Dönüşüm			

## 2.7.5. OKULUN ÖNCÜLÜK ETTİĞİ İYİ ORGANİZASYONLAR

1. İyilikte yarışıyoruz etkinliği (ramazan kolileri ihtiyaç sahiplerine ulaştırılmaktadır)
2. Mezunlar fonu (İhtiyaç sahibi öğrencilere maddi destek sunulmaktadır)
3. Kahramanmaraş depremlerinden etkilenen Malatya ilimize yiyecek yardımı ulaştırılmıştır.
4. Ders kaynak fonu (İhtiyaç sahibi öğrencilere kaynak desteği sunulmaktadır)

## 2.8. ÇEVRE ANALİZİ

Çevre analiziyle okul üzerinde etkili olan veya olabilecek politik, ekonomik, sosyo-kültürel, teknolojik, yasal çevresel dış etkenlerin tespit edilmesi amaçlanır. Dış çevreyi oluşturan unsurlar (nüfus, demografik yapı, coğrafi alan, kentsel gelişme, sosyokültürel hayat, ekonomik, sosyal, politik, kültürel durum, çevresel, teknolojik ve rekabete yönelik etkenler vb.) okul ve kurumun kontrolü dışındaki koşullara bağlı ve farklı eğilimlere sahiptir. Bu unsurlar doğrudan veya dolaylı olarak okul faaliyet alanlarını etkilemektedir.

Tablo 27. PESTLE Analiz Tablosu

Politik-Yasal etkenler	Ekonomik etkenler
<ul style="list-style-type: none"><li>• Kalkınma Planı ve Orta Vadeli Program,</li><li>• Bakanlık, il ve ilçe stratejik planlarının incelenmesi,</li><li>• Yasal yükümlülüklerin belirlenmesi,</li><li>• Oluşturulması gereken kurul ve komisyonlar,</li><li>• Okul/kurum çevresindeki politik durum.</li></ul>	<ul style="list-style-type: none"><li>• Okulun bulunduğu çevrenin genel gelir durumu,</li><li>• Okulun gelirini arttırıcı unsurlar,</li><li>• Okulun giderlerini arttırıcı unsurlar,</li><li>• Tasarruf sağlama imkânları,</li><li>• Mal-ürün ve hizmet satın alma imkânları,</li><li>• Kullanılabilir bütçe</li></ul>
Sosyokültürel etkenler	Teknolojik etkenler
<ul style="list-style-type: none"><li>• Kariyer beklentileri,</li><li>• Ailelerin ve öğrencilerin bilinçlenmeleri,</li><li>• Aile yapısındaki değişimler</li><li>• Nüfus artışı,</li><li>• Göç,</li><li>• Nüfusun yaş gruplarına göre dağılımı,</li><li>• Hayat beklentilerindeki değişimler</li><li>• Beslenme alışkanlıkları,</li><li>• Değerler, mesleki etik kuralları vb.</li></ul>	<ul style="list-style-type: none"><li>• Okulun teknoloji kullanım durumu</li><li>• e- Devlet uygulamaları,</li><li>• Dijital Platformlar üzerinden uzaktan eğitim imkânları,</li><li>• Okulun sahip olmadığı teknolojik araçlar</li><li>• Personelin ve öğrencilerin teknoloji kullanım kapasiteleri,</li><li>• Personelin ve öğrencilerin sahip olduğu teknolojik araçlar,</li><li>• Teknoloji alanındaki gelişmeler</li><li>• Teknolojinin eğitimde kullanımı</li></ul>

Çevresel Etkenler
<ul style="list-style-type: none"> <li>• Hava ve su kirlenmesi,</li> <li>• Toprak yapısı,</li> <li>• Bitki örtüsü,</li> <li>• Doğal kaynakların korunması için yapılan çalışmalar,</li> <li>• Çevrede yoğunluk gösteren hastalıklar,</li> <li>• Doğal afetler (deprem kuşağında bulunma, Covid 19, kene vakaları vb.)</li> </ul>

## 2.9. GFTZ ANALİZİ

Durum analizi kapsamında kullanılacak temel yöntemlerden birisi de GZFT analizidir. Bu analiz, okulu etkileyen koşulların sistematik olarak incelendiği bir yöntemdir. Bu kapsamda, okulun güçlü ve zayıf yönleri ile okul dışında oluşabilecek fırsatlar ve tehditler belirlenir.

Bu yaklaşım, planlama yapılırken okulun güçlü ve zayıf yönleri ile karşı karşıya olduğu fırsatları ve tehditleri analiz etmeye ve geleceğe dönük stratejiler geliştirmeye yardımcı olur. Bu analiz, stratejik planlama sürecinin diğer aşamaları için temel teşkil eder. Stratejik planın başarılı bir şekilde uygulanmasında okul tarafından belirlenen stratejilerin GZFT analizi sonuçlarıyla uyumlu olması önemlidir.

Tablo 28. GZFT Listesi

İç Çevre		Dış Çevre	
Güçlü Yönler	Zayıf Yönler	Fırsatlar	Tehditler
Liseye giriş sınavlarında en iyi öğrencilerin okulu tercih etmesi	Beklentilerin yüksek oluşunun kaygı düzeyini arttırması	Yüzdelerle dayalı öğrenci alımı	Eğitim politikalarında sık sık değişiklik yapılması
Öğrencilerin akademik başarılarının yüksek olması	Yurt dışı ve yurt içi proje katılımının istenilen sonucu vermemesi	Okulun merkezi konumda olması, okula ulaşım probleminin olmaması	Öğrenciler arasındaki ekonomik eşitsizlikler
Norm eksikliğinin olmaması	Okul-veli işbirliğinin tam olarak sağlanamaması	Mezunlarının kariyerlerinin güçlü olması	Öğrenciler arasındaki sosyoekonomik eşitsizlikler
Velilerin bilinçli ve ilgili olması	Labaratuarların işlevsel olarak kullanılmaması	Merkezi emniyet kamera sisteminin okulumuzda kurulu olması, Bilgisayar Sınıfı ve Bilim Atölyesinin bulunması	İnternet erişiminin ve teknolojik aletlerin yaygınlığı
Velilerin işbirliğine açık olmaları.	Bakım ve onarım masraflarının fazla olması.	Okulun işleyişinin mevzuatın korunmasında olması.	Veliye aşırı derecede okula müdahale yetkisinin veya algısının verilmesi.
Okulun Merkezi konumunun ulaşılabilir olması ve yeterli fiziki kapasitenin olması.	Veli katkısının istenilen düzeyde olmaması	Okulun bahçesinin büyük olması ve yeşil alanının fazla olması,	Özel okulların öğrenci üzerindeki baskısı
Donanım eksikliğinin olmaması.	Okulun tanıtımındaki yetersizlik	Üniversite ile işbirliği yapma imkanına sahip olması	Farklı kültüre sahip okullarla aynı bölgede olması
Tüm çalışanların kararlara katılması	Mezunlarla iletişimdeki eksiklikler		
Bazı mezun öğrencilerin okul ile diyaloglarının devam etmesi	Öğrencilerin resim ve müzik derslerine ilgisinin az olması		
Değişime ve yeniliklere açık bir okul olması	Öğretmenlerin teknolojik okur yazarlığının zayıf olması		
Sosyal ve sportif faaliyetlerde birlik ve beraberlik anlayışıyla hareket edilip, organize olunması	Mezunlarla iletişim eksiklerinin olması		



## 2.10. TESPİT VE İHTİYAÇLARIN BELİRLENMESİ

Tablo 29. Tespit ve İhtiyaçları Belirlenmesi

Durum Analizi Aşamaları	Tespitler	İhtiyaçlar
Uygulanmakta Olan Stratejik Planın Değerlendirilmesi	Öğretmenlerin izleme ve değerlendirme çalışmalarında eksiklikler saptanmıştır.	İzleme ve değerlendirme için etkin bir sistem kurulması
Paydaş Analizi	Aileler ile iletişim ve iş birliği yetersizdir.	Aileler ile ilişkileri güçlendirecek bir ekosistemin kurulması
Okul İçi Analiz	Öğrencilerin akademik başarı odaklı olması tubitak projeleri, teknofest, faydalı model ve patent v.b çalışmalarını önemsememeleri	Öğretmenlerin, tubitak projeleri, teknofest, faydalı model ve patent v.b alanlarda eğitilmeleri

## 3. GELECEĞE BAKIŞ

Misyon, vizyon ve temel değerler, okulun uzun vadede idealleri doğrultusunda ilerleyebilmesi için yönlendiricilik işlevi görür. Okul Müdürlüğümüzün Misyon, vizyon, temel ilke ve değerlerinin oluşturulması kapsamında öğretmenlerimiz, öğrencilerimiz, velilerimiz, çalışanlarımız ve diğer paydaşlarımızdan alınan görüşler, sonucunda stratejik plan hazırlama ekibi tarafından İl Milli Eğitim Müdürlüğümüz ve İlçe Milli Eğitim Müdürlüğümüzün Misyon Vizyon ve Temel değerleri esas alınarak oluşturulan Misyon, Vizyon, Temel Değerler; Okulumuz üst kurulana sunulmuş ve üst kurul tarafından onaylanmıştır.

### 3.1. MİSYON

Biz Kaya Karakaya Fen Lisesi olarak; Atatürkçü düşünce çizgisinde, yaratıcı ve özgürce düşünen, öğrendiklerini davranışa dönüştürebilen, Türkiye yüzyılı vizyon hedeflerini esas alan, ekip çalışmasına inanan, ulusal ve evrensel değerlere bağlı, geleceğe güvenle bakan, araştıran öğrencilerini üniversiteye ve geleceğe hazırlayan, demokratik bir iletişim ortamında çalışanları, en yüksek verimliliğe ulaştırmaktır.

### 3.2. VİZYON

Eğitim ve Öğretimde Öncü Konuma Gelerek, Kendi Türünde En Başarılı Okullar Arasında yer almak.

### 3.3. TEMEL DEĞERLER

- 1) Milli ve manevi değerlere bağlı kalmak
- 2) Ülkemizin geleceği konusunda sorumluluk duygusu kazandırmak
- 3) Ben değil biz kültürüne hâkim kılmak
- 4) Her çalışana değer vermek, eşit fırsat tanımak
- 5) Demokrasi kültürünü hâkim kılmak
- 6) Açık ve dürüst olmak
- 7) Çevreyi koruma bilinci taşımak
- 8) Sürekli gelişim ve değişime açık olmak
- 10) Gelişen ve değişen süreçlere uyumlu, yenilikleri takip ederek kullanabilen ve yaratıcı düşünerek yeni projeler üretebilen bireyler yetiştirmek (araştırma ruhu).

## 4. AMAÇ, HEDEF VE PERFORMANS GÖSTERGESİ İLE STRATEJİLERİN BELİRLENMESİ

Strateji geliştirme, geleceğe yönelik "ideal" ve "ortak" bakışı yansıtır. Belirlenen vizyona ulaşmak için durum analizi sonucunda ortaya çıkan ihtiyaçlar çerçevesinde amaçlar ve bu amaçları gerçekleştirmeye yönelik hedefler belirlenir.

#### 4.1. OKUL HEDEF KARTLARI

Tablo 30. Amaç, Hedef, Gösterge ve Stratejilere İlişkin Kart Şablonu

<b>Amaç 1</b>	Öğrencilerin eğitim ve öğretime etkin katılımlarıyla süreci tamamlamalarını sağlamak
<b>Hedef 1.1</b>	Öğrencilerin okula erişim, devam ve okulu tamamlama oranları artırılabacaktır.

Performans Göstergeleri	Hedef Etkisi*	Başlangıç Değeri**	1. Yıl	2. Yıl	3. yıl	4. Yıl	5. Yıl	İzleme Sıklığı	Rapor
<b>PG 1.1.1.</b> Bir eğitim ve öğretim yılında devamsızlık süresi 20 günden fazla olan öğrenci oranı (%)	%100	0	0	0	0	0	0		
<b>PG 1.1.2</b> Okula Servisle Gelen Öğrenci Oranı	%100	%80	%80	%80	%80	%80	%80		
<b>PG 1.1.3</b> Destek eğitiminden faydalanan özel eğitime gereksinimi olan öğrenci oranı	%100	%2	%2	%2	%2	%2	%2		
<b>PG 1.1.4</b> Telif eğitiminden faydalanan öğrenci sayısı	%100	%90	%90	%90	%90	%90	%90		
<b>Koordinatör Birim</b>	Okul idaresi								
<b>İş birliği Yapılacak Birimler</b>	Veliler								
<b>Riskler</b>	1-Son sınıfların devamsızlık ile ilgili bir beklenti içerisinde olması 2-Devamsızlık toleransına bağlı olarak özel okullara nakil 3-Okulla ulaşım yollarında ki araç trafik yoğunluğuna bağlı öğrencinin geç kalması.								
<b>Stratejiler</b>	<b>S1.</b> Öğrencilerin devamsızlık nedenleri belirlenecek, öğrenci ve veli iş birliğiyle bu nedenleri ortadan kaldırmaya yönelik çalışmalar yürütülecektir. <b>S2.</b> Öğrenci devamsızlığının olumsuz etkilerini azaltmaya yönelik eksik kazanımların giderilmesi amacıyla sosyal etkinlikler, uzaktan öğrenme olanaklarına ilişkin farkındalık çalışmaları gibi telif tedbirleri alınacaktır. <b>S3.</b> Okula aidiyeti artırmak amacıyla diğer kurumlarla iş birliği yapılarak ortamının öğrencilerin akademik, sosyal, kültürel, sanatsal ve sportif faaliyetlere katılımı sağlanacaktır. <b>S4.</b> Özel eğitim ihtiyacı olan öğrencilerin uygun alanda eğitim alabilmeleri için rehberlik ve yönlendirme faaliyetleri yapılacaktır. <b>S5.</b> Öğrencilerin okula, okul kültürüne ve eğitim alacakları alana uyumunu güçlendirmek için çalışmalar yürütülecektir. <b>S6.</b> Tam öğrenme modeli benimsenip öğrenme eksiklikleri ve kayıpları olan öğrencilere yönelik bireysel çalışmalar yapılacaktır.								
<b>Maliyet Tahmini</b>	9.000 (Veli SMS Ücreti)								
<b>Tespitler</b>	1-Son sınıf düzeyindeki öğrenciler özel okullara nakillerin olması.								
<b>İhtiyaçlar</b>	1-Veli desteği 2-Etkili rehberlik çalışmaları.								

**Tablo 31. Amaç, Hedef, Gösterge ve Stratejilere İlişkin Kart Şablonu**

<b>Amaç 1</b>	Öğrencilerin eğitim ve öğretime etkin katılımlarıyla tamamlamalarını sağlamak.
<b>Hedef 1.2</b>	Öğrencilerin ders dışı etkinliklere katılım oranları artırılabacaktır.

<b>Performans Göstergeleri</b>	<b>Hedefe Etkisi*</b>	<b>Başlangıç Değeri**</b>	<b>1. Yıl</b>	<b>2. Yıl</b>	<b>3. yıl</b>	<b>4. Yıl</b>	<b>5. Yıl</b>	<b>İzleme Sıklığı</b>	<b>Rapor Sıklığı</b>
<b>PG 1.2.1.</b> Bir eğitim ve öğretim yılında bilimsel, sosyal, kültürel, sanatsal ve sportif alanlarda kurum içi ve kurum dışı faaliyete katılan öğrenci oranı (%)	%100	%30	%35	%40	%45	%50	%55		
<b>PG 1.2.2.</b> Bir eğitim ve öğretim yılında sosyal sorumluluk ve toplum hizmeti çalışmaları Faaliyetine katılan öğrenci oranı (%)	%100	%48	%50	%60	%70	%80	%90		
<b>PG 1.2.3.</b> Bir eğitim ve öğretim yılında yerel, ulusal ve uluslararası proje, yarışma vb. etkinliklere katılan öğrenci oranı (%)	%100	%5	%6	%8	%10	%12	%15		
<b>PG 1.2.4.</b> Bir eğitim ve öğretim yılında üniversitelerde yürütülen bilimsel, sosyal, kültürel, sanatsal ve sportif alanlardaki faaliyetlere katılan öğrenci oranı (%)	%100	%25	%30	%35	%40	%45	%50		
<b>Koordinatör Birim</b>	Okul idaresi-kulüp öğretmenleri								
<b>İş birliği Yapılacak Birimler</b>	Öğretmenler-Üniversite-Sınıf rehber öğretmenleri.								
<b>Riskler</b>	1-Okul çıkış saatleri sonrası öğrencilerin servise bağlı olarak okulda durmaması 2-Kurs merkezlerine okul çıkış saati sonrası gitmeleri 3-Yoğun sınav stresine bağlı olarak etkinliklere ilginin oluşmaması								
<b>Stratejiler</b>	S1. Her bir öğrencinin bir kulüp faaliyetinde aktif olarak yer alması sağlanarak kulüp faaliyetlerinin etkinliği artırılacaktır. S2. Öğrencilerin seviyelerine uygun olarak toplumsal sorunların çözümüne katkı sağlamak amacıyla afet ve acil durum, çevre, eğitim, spor, kültür ve turizm, sağlık ve sosyal hizmetler alanlarında toplum hizmeti faaliyetlerine katılımları artırılacaktır. S3. Öğrencilerin yerel, ulusal ve uluslararası proje ve yarışmalara katılmaları teşvik edilecektir. S4. Okulda oluşturulacak öğrenci kulüpleri aracılığıyla yerel düzeyde etkinliklerin düzenlenmesi sağlanacaktır. S5. Üniversitelerle iş birliği yaparak öğrencilerimizin yükseköğretimi tanımlarını ve üniversitelerde yürütülen bilimsel, sosyal, kültürel, sanatsal ve sportif alanlardaki Faaliyetlere katılmaları sağlanacaktır.								
<b>Maliyet Tahmini</b>	35.000								
<b>Tespitler</b>	1-Ders dışı faaliyetlere öğrenci katılım oranının düşük olması 2-GZFT ve anketlerle gerçekleşen faaliyetlerin yetersiz olması. 3-Veli ve öğrenci faaliyet talepleri								
<b>İhtiyaçlar</b>	1- Veli desteği 2-Maddi kaynakların oluşturması								

**Tablo 32. Amaç, Hedef, Gösterge ve Stratejilere İlişkin Kart Şablonu**

<b>Amaç 2</b>	Öğrencilerin ilgi, yetenek ve akademik becerileri doğrultusunda üst öğretime hazırlanması, yaratıcı, yenilikçi, girişimci, üretken, kalkınmaya destek veren, bireyler olarak yetiştirilmesi sağlanacaktır
<b>Hedef 2.1</b>	Öğrencilerin derslerdeki akademik başarısı artırılabacaktır.

Performans Göstergeleri	Hedefe Etkisi*	Başlangıç Değeri**	1. Yıl	2. Yıl	3. yıl	4. Yıl	5. Yıl	İzleme Sıklığı	Rapor Sıklığı
<b>PG 2.1.1.</b> Matematik dersi yıl sonu başarı puanı	%100	94,00	94,25	94,50	94,75	95,00	95,20		
<b>PG 2.1.2.</b> Türkçe dersi yıl sonu başarı puanı	%100	94,00	94,25	94,50	94,75	95,00	95,20		
<b>PG 2.1.3.</b> Fen bilimleri alan dersleri yıl sonu başarı puanı	%100	93,30	93,50	93,80	94,00	94,20	94,50		
<b>PG 2.1.4.</b> Sosyal bilimler alan dersleri yıl sonu başarı puanı	%100	95,25	95,40	95,50	95,75	96,00	96,25		
<b>PG 2.1.5.</b> Öğrenci başına okunan kitap ortalaması	%100	20	21	22	23	24	25		
<b>PG 2.1.6.</b> Yabancı dil dersleri yıl sonu başarı puanı	%100	98,00	98,00	98,00	98,00	98,00	98,00		
<b>Koordinatör Birim</b>	İlgil Branş Öğretmenleri, sınıf rehber öğretmenleri-proje ekibi								
<b>İş birliği Yapılacak Birimler</b>	Rehberlik servisi-veliler-EBA -OGM materyalleri								
<b>Riskler</b>	1-Haftalık ders saat sayısının fazlalığı 2-Okul içi kazanım sınavlarına katılan öğrencilerin sıralama kaygısı 3-Velilerin aşırı düzeyde yüksek not beklentisi ve baskısı.								
<b>Stratejiler</b>	S1 Bakanlığın hazırladığı dijital platformlar aracılığıyla öğrencilerin tamamlayıcı ve destekleyici eğitim almaları sağlanacaktır. S2. Okulda düzenlenen münazara, panel vb. etkinlikler vasıtasıyla öğrencilerin dili kullanma ve kendilerini ifade etme becerileri geliştirilecektir. S3. Öğrencilerin kitap okumasını teşvik etmek için etkinlikler düzenlenecektir. S4. Derslerde proje tabanlı yöntem kullanılarak öğrencilerin analiz, sentez ve değerlendirme becerilerinin geliştirilmesi sağlanacaktır. S5. Her bir öğrencinin hazırbulunuşluk seviyesine uygun en az bir proje ve etkinliğe katılması sağlanacaktır.								
<b>Maliyet Tahmini</b>	<b>65.000 TL deneme sınav ücretleri</b>								
<b>Tespitler</b>	1-Akademik düzeyi yeterli seviyeye ulaşamayan öğrencilerin varlığı 2-Mezunların ilk yıllında yerleşme %'lerin istenilen düzeyde olmadığı. 3-Sınıf düzeyinde akranlarına göre öğrencilerin her sınıf seviyede bulunması 4-Ulusal ve bölgesel yarışmalarına katılan projelerin son iki yılda olmaması								
<b>İhtiyaçlar</b>	1-Veli maddi desteği. 2-Proje çalışmaları için destek alınması 3-Üniversitelerle işbirliği								

**Tablo 33. Amaç, Hedef, Gösterge ve Stratejilere İlişkin Kart Şablonu**

<b>Amaç 2</b>	Öğrencileri ilgi, yetenek ve akademik becerileri doğrultusunda üst öğretime hazırlanması, yaratıcı, yenilikçi, girişimci, üretken, medeniyet ve kalkınmaya destek veren, ekonomiye değer katan bireyler olarak yetiştirilmesi sağlanacaktır.
<b>Hedef 2.2</b>	Öğrencilerin ilgi, beceri ve yetenekler geliştirilerek üst öğrenime yerleşen öğrenci oranını artırmak

Performans Göstergeleri	Hedefe Etkisi*	Başlangıç Değeri**	1. Yıl	2. Yıl	3. yıl	4. Yıl	5. Yıl	İzleme Sıklığı	Rapor Sıklığı
<b>PG 2.2.1.</b> Bir üst öğrenime yerleşen öğrenci oranı	%100	%59	%60	%61	%62	%63	%64		
<b>PG 2.2.2.</b> Kariyer rehberliği kapsamında yapılan faaliyet sayısı	%100	2	3	3	4	4	5		
<b>PG 2.2.3.</b> Yüksek Öğretim Kurumları Sınavlarında (TYT)-' de ilk 500 -1000 -5000 - 10000' de yer alan öğrenci sayısı	%100	21	22	23	24	25	25		
<b>PG 2.2.4.</b> Yüksek Öğretim Kurumları Sınavlarında (AYT) ilk 500-1000-5000-10000 'de yer alan öğrenci sayısı	%100	25	26	27	28	29	30		
<b>Koordinatör Birim</b>	Rehberlik servisi								
<b>İş birliği Yapılacak Birimler</b>	Öğretmenler, İdare, Veliler								
<b>Riskler</b>	1. Öğrencilerin TIP dışında diğer alternative bölümlere yönelmemesi. 2- İkinci yılla tercihini bırakmak 3. Üniversitelerde yeterli düzeyde destek alınamaması								
<b>Stratejiler</b>	S1. Öğrencilere yönelik bakanlığın hazırlamış olduğu dijital platformlar aracılığı ile yüz yüze eğitime destek olmak üzere uzaktan eğitim imkânları oluşturulacaktır. S2. Öğrencileri ilgi, yetenek ve ihtiyaçları doğrultusunda bir üst öğrenim programına hazırlayacak Mesleki ve eğitsel rehberlik faaliyetleri yürütülecektir. S3. Üniversitelerle iş birliği yaparak öğrencilerimizin yükseköğretimi tanımlarını, üniversitelerin imkanlarından yararlanabilmeleri artırılması sağlanacaktır. S4. Kariyer rehberliği kapsamında yapılan faaliyet (panel, mezun buluşmaları, lisans programları Tanıtımları v.b) sayıları artırılacaktır.								
<b>Maliyet Tahmini</b>	25.000								
<b>Tespitler</b>	1-İlk yıldaki yerleşme % sinin % 65 civarında olması. 2-Öğrencilerin yeterli düzeyde Bakanlık dijital, EBA platformunda faydalanmadığı								
<b>İhtiyaçlar</b>	1.Akademisyenler tarafından alternative bölüm tanıtımları kariyer günler								

**Tablo 34. Amaç, Hedef, Gösterge ve Stratejilere İlişkin Kart Şablonu**

<b>Amaç 2</b>	Öğrencileri ilgi, yetenek ve akademik becerileri doğrultusunda üst öğretime hazırlanması, yaratıcı, yenilikçi, girişimci, üretken, kalkınmaya destek veren bireyler olarak yetiştirilmesi sağlanacaktır.
<b>Hedef 2.3</b>	Öğrencilerin akademik başarısının artırılması ve yaşam becerilerinin geliştirilmesi için rehberlik faaliyetleri güçlendirilecektir.

Performans Göstergeleri	Hedef Etkisi*	Başlangıç Değeri**	1. Yıl	2. Yıl	3. yıl	4. Yıl	5. Yıl	İzleme Sıklığı	Rapor Sıklığı
<b>PG2.3.1.</b> Öğrenci görüşmeleri oranı	%100	%40	%42	%44	%46	%48	%50		
<b>PG2.3.2.</b> Veli görüşmeleri oranı	%100	%10	%12	%15	%17	%18	%20		
<b>PG2.3.3.</b> Öğretmen görüşmeleri sayısı	%100	%100	%100	%100	%100	%100	%100		
<b>PG2.3.4.</b> Düzenlenen etkinlik sayısı	%90	20	21	22	23	24	25		
<b>PG2.3.5.</b> Bireysel ve grup başarısını artırma uygulamaları sayısı	%90	30	32	34	36	38	40		
<b>Koordinatör Birim</b>	Rehberlik servisi								
<b>İş birliği Yapılacak Birimler</b>	Sınıf rehber öğretmenleri, okul idaresi								
<b>Riskler</b>	1-Uygulamalı ortamların (Lab-atölyelerin) tercih edilmemesi. 2-Okul dışı etkenlerin artması (kurs-özel okul) 3-Veli okul işbirliğinin yeterince zaman ayırması								
<b>Stratejiler</b>	S1. Eğitsel/kişisel rehberlik çalışmaları kapsamında öğrencilerin eksikleri ihtiyaçları tespit edilerek bu ihtiyaçların giderilmesi için birey/grup bazlı planlamaların yapılması sağlanacaktır. S2. Sınıf rehber öğretmen ve okul rehber öğretmen arasındaki çalışma iş birliği güçlendirilerek sağlıklı ruh yapısına sahip, kendisini keşfetmeyi öğrenmiş mutlu bireyler yetiştirmeyi sağlamak amacıyla etkinlikler/uygulamalar gerçekleştirilecektir. S3. Rehberlik faaliyetlerinin kapsamı ve önemi ile ilgili öğretmenlere yönelik farkındalık çalışmaları yürütülecektir. S4. Öğrencilerin yaş dönem özellikleri, bu dönemde karşılaşılabilecek sorunlar ve bu sorunlarla baş etme, öğrenci-veli sağlıklı iletişim kurma yöntemleriyle ilgili velilere yönelik etkinlikler düzenlenecektir.								
<b>Maliyet Tahmini</b>	20.000								
<b>Tespitler</b>	1-Yenilikçi, yaratıcı ve yetenek geliştirici faaliyetlerin istenilen düzeyde olmaması.								
<b>İhtiyaçlar</b>	-Üniversite işbirliği -Velilere yönelik etkinliklerin yapılması								

**Tablo 35. Amaç, Hedef, Gösterge ve Stratejilere İlişkin Kart Şablonu**

<b>Amaç 2</b>	Öğrencileri ilgi, yetenek ve akademik becerileri doğrultusunda üst öğretime hazırlanması, yaratıcı, yenilikçi, girişimci, üretken, kalkınmaya destek veren bireyler olarak yetiştirilmesi sağlanacaktır.
<b>Hedef 2.4</b>	Öğrencilerin ulusal/uluslararası projelere katılım oranları ve hareketlilik sayısı yükseltilerek beceri temelli yabancı dil öğrenme yeterlilikleri artırılabilecektir.

Performans Göstergeleri	Hedefe Etkisi*	Başlangıç Değeri**	1. Yıl	2. Yıl	3. yıl	4. Yıl	5. Yıl	İzleme Sıklığı	Rapor Sıklığı
<b>PG 2.4.1</b> Öğrencilere yabancı dil bilmenin önemini ve gerekliliğini anlatan seminer sayısı	%100	1	1	2	3	4	5		
<b>PG 2.4.2</b> Yabancı dil dersi yılsonu puan ortalaması	%100	98,00	98,00	98,00	98,00	98,00	98,00		
<b>PG 2.4.3</b> Ulusal ve uluslararası hareketlilik programları/ projeleri bilgilendirme toplantılarına katılım oranı (%)	%100	%70	%72	%74	%75	%77	%80		
<b>PG 2.4.4</b> Bir eğitim öğretim döneminde hazırlanan ulusal veya uluslararası proje sayısı	%100	3	3	4	4	5	5		
<b>Koordinatör Birim</b>	Yabancı dil zümre başkanları								
<b>İş birliği Yapılacak Birimler</b>	Sınıf rehber öğretmenleri.								
<b>Riskler</b>	1- Yabancı dil faaliyetlerin zaman kaybı olarak değerlendirmesi. 2-Öğrencilerin yabancı dil öğrenme sürecini üniversite yıllarına bırakması 3-Velilerin ulusal ve ulusal projelere yeterince destek sunmaması.								
<b>Stratejiler</b>	S1.Öğrencilere yabancı dil bilmenin önemini ve gerekliliğini anlatan seminerler düzenlenecektir. S2.Öğrencilerin yabancı dil eğitimine yönelik olarak düzenlenen konferanslara katılımları sağlanacaktır. S3.Yabancı dil eğitimine yönelik dijital içerikler ve platformlardan haberdar olmaları sağlanacaktır. S4.Yabancı dil eğitimini destekleyen uluslararası projelerin ve hareketliliklerin tanıtımını yaparak öğretmen ve öğrencinin motivasyonu sağlanacaktır. S5.Duvar panoları, afişler, vb. uygulamalarla okulun fiziki alanlarında yabancı dilin yazılı olarak ön plana çıkartılması sağlanacaktır.								
<b>Maliyet Tahmini</b>	10.000								
<b>Tespitler</b>	1-Öğrencilerin üniversite yerleştirmelerinde yabancı dil tercihinin çok az olması 2-Yabancı dil derslerine üst sınıflarda yeterince ilgi gösterilmesi.								
<b>İhtiyaçlar</b>	-Yabancı dil köşesi panosunun oluşturulması -Yabancı dil münazaraların yapılması								

**Tablo 36. Amaç, Hedef, Gösterge ve Stratejilere İlişkin Kart Şablonu**

<b>Amaç 3</b>	Okulların kurumsal kapasite ve yeterlilikleri verimli ve sürdürülebilir bir şekilde geliştirilecektir.
<b>Hedef 3.1</b>	Okulun fiziki mekânları ihtiyaç ve hedefleri doğrultusunda iyileştirilmesi sağlanacaktır.

Performans Göstergeleri	Hedef Etkisi*	Başlangıç Değeri**	1. Yıl	2. Yıl	3. yıl	4. Yıl	5. Yıl	İzleme Sıklığı	Rapor Sıklığı
<b>PG3.1.1.</b> İyileştirilen fiziki mekân (derslik, spor salonu, kütüphane, pansiyon vb.) sayısı	%100	32	1	1	1	1	1		
<b>PG3.1.2.</b> Fiziksel mekanların temizlik ve hijyenine ilişkin memnuniyet oranı (%)	%100	%80	%85	%86	%90	%92	%95		
<b>PG3.1.3.</b> Altyapı ve donatım eksikliği bulunan fiziksel birim sayısı	%100	4	1	1	1	1	1		
<b>Koordinatör Birim</b>	Okul idaresi								
<b>İş birliği Yapılacak Birimler</b>	MEB-Kamu idareleri, belediye								
<b>Riskler</b>	1-Merkezi bütçeden ödenek gelmemesi 2-Sürekli maliyetlerin artması 3-Okul aile birliğinin yeterince katkı sunmaması.								
<b>Stratejiler</b>	S1. Okulun fiziki mekânlarının durum tespiti yapılacak ve iyileştirilme için önceliklendirilmiş bir plan doğrultusunda çalışmalar yapılacaktır. S2. Fiziki mekânların iyileştirilmesi için kamu idareleri, belediyeler ve işverenlerle iş birlikleri yapılacaktır. S3. Bilişim altyapısını güçlendirme çalışmaları yapılacaktır. S4. Temizlik ve hijyen memnuniyet düzeyi belirlemek için anketler uygulanarak yapılacak değerlendirmeler sonucunda gerekli tedbirler alınacaktır.								
<b>Maliyet Tahmini</b>	<b>120.000</b>								
<b>Tespitler</b>	1-Bilgisayarların yetersizliği 2-Yeterli düzeyde ortam ve imkanın oluşturulamaması 3-Bilişim alt yapısının yetersizliği								
<b>İhtiyaçlar</b>	1-Bilgisayar alımı için kaynak ödenek oluşturma 2-Bazı yerlere yeni bölmeler yapılması 3-Bilişim alt yapısının onarımı ve iyileştirmesi.								



**Tablo 37. Amaç, Hedef, Gösterge ve Stratejilere İlişkin Kart Şablonu**

<b>Amaç 3</b>	Okulların kurumsal kapasite ve yeterlilikleri verimli ve sürdürülebilir bir şekilde geliştirilecektir.
<b>Hedef 3.2</b>	Okul yöneticilerinin ve öğretmenlerin mesleki gelişimleri ve motivasyonları güçlendirilecektir.

<b>Performans Göstergeleri</b>	<b>Hedefe Etkisi*</b>	<b>Başlangıç Değeri**</b>	<b>1. Yıl</b>	<b>2. Yıl</b>	<b>3. yıl</b>	<b>4. Yıl</b>	<b>5. Yıl</b>	<b>İzleme Sıklığı</b>	<b>Rapor Sıklığı</b>
<b>PG 3.2.1</b> Hizmet içi eğitim alan yönetici oranı (%)	%50	%100							
<b>PG 3.2.2</b> Hizmet içi eğitim alan öğretmen oranı (%)	%50	%100							
<b>PG 3.2.3</b> Uzaktan hizmet içi eğitime katılan öğretmen oranı (%)	%50	%100							
<b>Koordinatör Birim</b>	Okul idaresi								
<b>İş birliği Yapılacak Birimler</b>	Üniversite-MEM-EBA								
<b>Riskler</b>	1-Öğretmenlerin isteksizliği 2-Amaca uygun hizmetçilerin yetersizliği								
<b>Stratejiler</b>	S1. Okul yöneticilerinin ve öğretmenlerin mesleki gelişim ihtiyaçları tespit edilerek, bu ihtiyaçları gidermeye yönelik bir mesleki gelişim planı hazırlanacaktır. S2. Okul yöneticilerinin ve öğretmenlerin uzaktan hizmet içi eğitimlere katılmaları teşvik edilecektir. S3. Okul personelinin motivasyon, iş doyumunu ve kurumsal bağlılık düzeylerini artıracak çalışmalar yapılacaktır.								
<b>Maliyet Tahmini</b>	-----								
<b>Tespitler</b>	1-Öğretmenlerin isteksizliği 2-Hizmetçi faaliyetlere başvurunun yetersizliği								
<b>İhtiyaçlar</b>	-Uygun hizmetçilerine yönlendirme -Seminerlerin zaman ve yerlerin uygunluğu								

**Tablo 38. Amaç, Hedef, Gösterge ve Stratejilere İlişkin Kart Şablonu**

<b>Amaç 3</b>	Okulun amaçlarına ulaşmasını sağlayacak kurumsal imkân ve yetkinlikler verimli ve sürdürülebilir bir şekilde geliştirilecektir
<b>Hedef 3.3</b>	Eğitim ve öğretimin sağlıklı ve güvenli bir ortamda gerçekleştirilmesi için okul sağlığı ve güvenliği geliştirilecektir.

Performans Göstergeleri	Hedef Etkisi*	Başlangıç Değeri**	1. Yıl	2. Yıl	3. yıl	4. Yıl	5. Yıl	İzleme Sıklığı	Rapor Sıklığı
<b>PG 3.3.1</b> Okulda yaşanan kaza sayısı	%100	0	0	0	0	0	0		
<b>PG 3.3.2</b> Bağımlılıkla mücadele ile ilgili konularda eğitim alan öğrenci, öğretmen ve veli oranı	%100	%50	%52	%53	%54	%55	%56		
<b>PG 3.3.3</b> Akran zorbalığı ve siber zorbalıkla ilgili konularda eğitim alan öğrenci ve öğretmen sayısı	%100	250	260	270	280	290	300		
<b>PG 3.3.4</b> Sağlıklı beslenme ve obezite ile ilgili konularda verilen eğitim alan öğrenci, öğretmen ve veli oranı	%100	%50	%52	%53	%54	%55	%56		
<b>PG 3.3.5</b> Hijyen, gıda güvenliği, bulaşıcı hastalıklar ile ilgili konularda verilen eğitim alan öğrenci, öğretmen ve veli oranı	%100	%70	%72	%74	%76	%78	%80		
<b>PG 3.3.6</b> Disiplin kuruluna sevk edilen olay sayısı	%100	5	5	4	4	3	3		
<b>PG 3.3.7</b> Afete hazırlık eğitimlerine katılan öğrenci ve öğretmen sayısı	%100	300	320	350	370	390	400		
<b>PG 3.3.8</b> Onur belgesi alan öğrenci sayısı	%100	32	34	35	36	37	38		
<b>Koordinatör Birim</b>	Okul idaresi, Afete hazırlık kulüp öğretmenleri								
<b>İş birliği Yapılacak Birimler</b>	Hemşire-sağlık kuruluşları								
<b>Riskler</b>	1-Yeni bir salgın olma ihtimali 2-İSG kapsamında girilen ödeneklerin gelmemesi. 3-Enflasyon artışına bağlı Kantin fiyatların artma ihmali								
<b>Stratejiler</b>	S1. Öğrenci, öğretmen ve velilerde farkındalık oluşturmak için bağımlılıkla mücadele, akran zorbalığı, siber zorbalık, sağlıklı beslenme ve obezite, hijyen, bulaşıcı hastalıklar ve gıda güvenliği gibi konularda alan uzmanları ile iş birliğinde eğitimler düzenlenecektir. S2. Okulda yaşanan disiplin olaylarının nedeni rehber öğretmen koordinasyonunda sınıf rehber öğretmeni ve öğrencilerin diğer öğretmenleriyle iş birliğinde tespit edilerek bu konuda çalışmalar yapılarak öğrencilerin ve velilerin farkındalıkları artırılacaktır. S3. Başarılı ve örnek davranış sergileyen öğrencilerin onur belgesiyle ödüllendirilmesi ve bu öğrencilerin diğer öğrencilere örnek olması sağlanacaktır. S4. Doğa, insan ve teknoloji kaynaklı (depem, sel, heyelan, yangın, çığ ve salgın hastalıklar vd.) konularında alan uzmanları ile iş birliğinde öğretmen, öğrenci ve velilere farkındalık eğitimleri verilecektir. S5. Sivil savunma alanında öğrenci kulüp faaliyetleri kapsamında etkinlikler düzenlenecektir.								
<b>Maliyet Tahmini</b>	-----								
<b>Tespitler</b>	Sağlıklı beslenme yeterli düzeyde olmadığı								
<b>İhtiyaçlar</b>	Kantinde sulu yiyecek çıkartma alanı oluşturma.								

**Tablo 39. Amaç, Hedef, Gösterge ve Stratejilere İlişkin Kart Şablonu**

<b>Amaç 3</b>	Okulun amaçlarına ulaşmasını sağlayacak kurumsal imkân ve yetkinlikler verimli ve sürdürülebilir bir şekilde geliştirilecektir.
<b>Hedef 3.4</b>	İklim değişikliğinin olumsuz etkilerini azaltmak ve çevresel sürdürülebilirliği sağlamak için tasarruf tedbirleri kapsamında enerji verimliliği artırılacaktır.

<b>Performans Göstergeleri</b>	<b>Hedefe Etkisi*</b>	<b>Başlangıç Değeri**</b>	<b>1. Yıl</b>	<b>2. Yıl</b>	<b>3. yıl</b>	<b>4. Yıl</b>	<b>5. Yıl</b>	<b>İzleme Sıklığı</b>	<b>Rapor Sıklığı</b>
<b>PG3.4.1.</b> Elektrik tüketimi (kw)		116.937,60							
<b>PG3.4.2</b> Su tüketim miktarı (m3)		ARTEZYEN							
<b>PG3.4.3.</b> Doğalgaz tüketim miktarı (m3/lt/kg)		678.877,73							
<b>PG3.4.4.</b> Bakım ve onarımı yapılan alan-tesisat sayısı/oranı									
<b>Koordinatör Birim</b>	Okul idaresi								
<b>İş birliği Yapılacak Birimler</b>	Teknisyen-teknicerler-TEDAŞ								
<b>Riskler</b>	1-Enerji fiyatlarında ani artışlar 2-Bozulan araç gereçler için ödenek yetersizliği								
<b>Stratejiler</b>	S1. Okul elektrik, su ve yakıt tüketimi miktar ve tutar olarak izlenerek tüketimi artıran unsurlar araştırılacak ve verimliliği artıracak tedbirler alınacaktır. S2. Tasarruf tedbirleri kapsamında enerji verimliliği ile ilgili farkındalık çalışmaları yapılacaktır. S3. Enerji tasarrufunun sağlanması için atölye ve laboratuvarlarda tedbir alınmasına yönelik çalışmalar yapılacaktır. S4. Enerji tasarrufuna yönelik proje geliştirilecektir. S5. Yenilenebilir enerji kaynaklarından daha fazla yararlanmak için çalışmalar yapılacaktır.								
<b>Maliyet Tahmini</b>	<b>50.000</b>								
<b>Tespitler</b>	-Elektrik-doğalgaz tüketim oranının yüksek olması								
<b>İhtiyaçlar</b>	Tasarufllu elektrik araç gereçlerin satın alınması								

## 4.2. MALİYETLENDİRME

Tablo 40. Tahmini Maliyet Tablosu

	2024	2025	2026	2027	2028	Toplam Maliyet
<b>Amaç 1</b>	<b>5.000</b>	<b>6.000</b>	<b>7.000</b>	<b>8.000</b>	<b>9.000</b>	<b>35.000</b>
Hedef 1.1	0	0	0	0	0	0
Hedef 1.2	5.000	6.000	7.000	8.000	9.000	35.000
<b>Amaç 2</b>	<b>120.000</b>	<b>130.000</b>	<b>150.000</b>	<b>170.000</b>	<b>190.000</b>	<b>790.000</b>
Hedef 2.1	65.000	70.000	75.000	80.000	85.000	375.000
Hedef 2.2	15.000	20.000	25.000	30.000	35.000	125.000
Hedef 2.3	20.000	25.000	30.000	35.000	40.000	150.000
Hedef 2.4	10.000	15.000	20.000	25.000	30.000	100.000
<b>Amaç 3</b>	<b>170.000</b>	<b>190.000</b>	<b>210.000</b>	<b>230.000</b>	<b>250.000</b>	<b>690.000</b>
Hedef 3.1	120.000	130.000	140.000	150.000	160.000	430.000
Hedef 3.2	0	0	0	0	0	0
Hedef 3.3	0	0	0	0	0	0
Hedef 3.4	50.000	60.000	70.000	80.000	90.000	350.000
<b>Genel Yönetim Giderleri</b>	<b>50.000</b>	<b>60.000</b>	<b>70.000</b>	<b>80.000</b>	<b>90.000</b>	<b>350.000</b>
<b>TOPLAM</b>	<b>355.000</b>	<b>386.000</b>	<b>437.000</b>	<b>488.000</b>	<b>559.000</b>	

## 5. İZLEME VE DEĞERLENDİRME

Okulumuz Stratejik Planı izleme ve değerlendirme çalışmalarında 2024-2028 dönemini kapsayan Stratejik Planın izlenmesi ve 1 yıllık gelişim planının izlenmesi olarak ikili bir ayrıma gidilecektir.

Stratejik planın izlenmesinde 6 aylık dönemlerde izleme yapılacak denetim birimleri, il ve ilçe millî eğitim müdürlüğü ve Bakanlık denetim ve kontrollerine hazır halde tutulacaktır.

Yıllık planın uygulanmasında yürütme ekipleri ve eylem sorumlularıyla toplantılar yapılacaktır. Toplantıda yapılanlar ve sonraki aylarda yapılacaklar görüşülüp karara bağlanacaktır.